

|

Inventário

Arquivo

Faculdade de Belas Artes
da Universidade do Porto
(1836-1957)

Rute Reimão
Maria João Cruz

Porto, 2000

Sumário

1. Introdução	2
2. Esquema evolutivo dos arquivos relacionados.....	5
3. Academia Portuense de Belas Artes.....	7
3.1. Organigramas	8
3.2. Quadro de classificação.....	11
3.3. Inventário	12
3.4. Índice de títulos	69

1. Introdução

Este trabalho partiu da iniciativa da Faculdade de Belas Artes do Porto, e teve como origem a dificuldade sentida pelos investigadores que a frequentavam, em busca de informações sobre a história da escola e dos artistas que por ela passaram. O arquivo encontrava-se espalhado por várias divisões do edifício e sem qualquer instrumento que auxiliasse a pesquisa. Pretendia-se por isso identificar e agrupar as várias séries de documentos e organizá-las de forma lógica, tornando assim mais acessível a informação nelas contida.

Não havendo de início balizas cronológicas para o trabalho, o aparecimento sucessivo de novos “lotes” aumentou substancialmente a quantidade de documentação a tratar e fez-nos estabelecer o ano de 1957 como data final para este estudo. A escolha não foi aleatória, devendo-se antes ao facto de esse ser um ano de remodelação dos serviços da escola.

Já depois de iniciado o trabalho, foi aprovado pelo Programa Praxis um projecto de recenseamento e organização dos arquivos da Reitoria da Universidade do Porto e de faculdades dela dependentes, ao qual esta escola também aderiu, alargando assim o âmbito e os horizontes do seu objectivo inicial.

A análise da documentação trouxe desde logo algumas pequenas surpresas: não compreendia unicamente, como já seria previsível, o arquivo das instituições que antecederam a Faculdade, ou seja a Academia Portuense de Belas Artes e a Escola de Belas Artes do Porto, mas, por razões que serão explicadas na devida altura, pequenos conjuntos procedentes de outras instituições: do Museu Portuense, posteriormente Museu Soares dos Reis, do Conselho de Arte e Arqueologia da 3ª Circunscrição, do Conselho de Belas Artes do Porto, da Delegação do Porto da Academia Nacional de Belas Artes, e da Escola de Arte Aplicada Soares dos Reis.

Do ponto de vista técnico, seguiram-se os elementos essenciais preconizados pelas Normas Internacionais para Descrição de Arquivos (ISAD(G)), tendo-se optado por uma descrição multinível, que mantém a informação documental sempre contextualizada. Para os menos habituados à linguagem arquivística, deixamos no final desta introdução algumas notas para facilitar o uso deste instrumento.

Gostaria ainda de insistir numa convicção pessoal, que se vai reforçando a cada tarefa, e que pode surpreender quem ainda vê o arquivista com os olhos de outros tempos. A organização de

um arquivo é sempre um trabalho fascinante. É por um lado, o prazer de compreender aos poucos aquilo que a princípio parece não ser mais que um conjunto de documentos. É dar-lhe um sentido, estabelecendo relações entre eles. E, em seguida, vem a satisfação de poder dá-lo a conhecer, através de um instrumento de pesquisa como é o caso deste inventário. Isto é, se ele for realmente funcional, o que esperamos vivamente. De todos os modos, aceitam-se sugestões e reclamações...

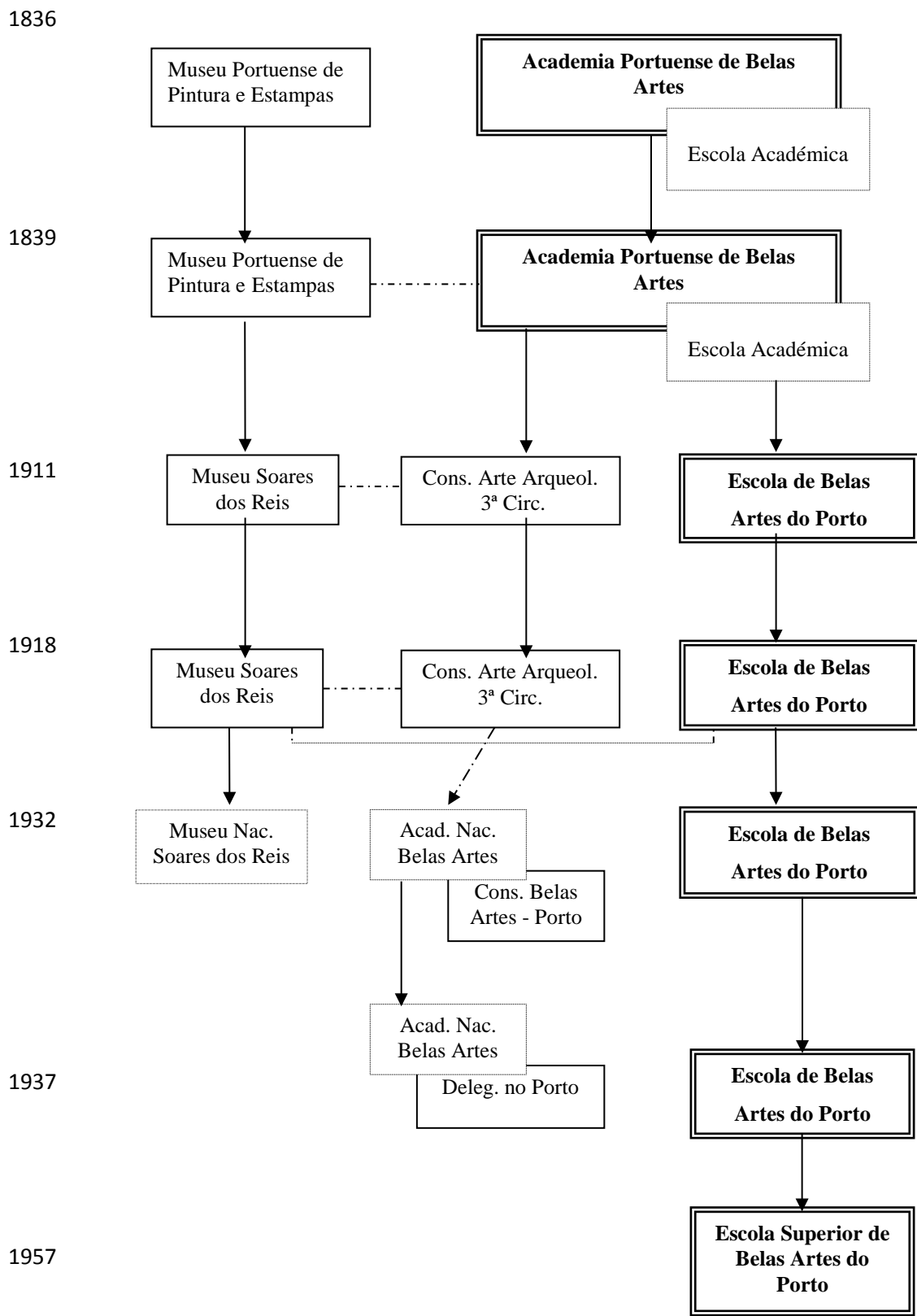
Resta agradecer o empenho da Doutora Lúcia Almeida Matos, que desencadeou todo o processo que levou à realização deste trabalho.

Notas ao utilizador:

- a) Este instrumento visa tornar acessível a documentação existente no Arquivo da Faculdade de Belas Artes da Universidade do Porto, como resultado da actividade de várias instituições: a Academia Portuense de Belas Artes, a Escola de Belas Artes do Porto e o Conselho de Arte e Arqueologia da 3ª Circunscção, que lhes sucederam, o Museu Portuense, posteriormente Museu Soares dos Reis, que lhes esteve anexo, e o Conselho de Belas Artes do Porto e Delegação do Porto da Academia Nacional de Belas Artes, que funcionaram com grandes ligações à EBAP. Além dos referidos, existe ainda neste serviço o fundo documental procedente da Escola de Arte Aplicada Soares dos Reis, devido ao facto de o seu Director ser ao tempo também Director da EBAP.
- b) Para conhecer as relações entre essas instituições, consulte o esquema evolutivo (3.). A Escola de Arte Aplicada Soares dos Reis não se encontra aí referida, porque a existência do seu arquivo neste serviço não se deve a uma relação institucional, mas pessoal.
- c) O arquivo da Academia Portuense de Belas Artes encontra-se descrito no capítulo 4. São apresentados organigramas da instituição ao longo do tempo (4.1.) e o quadro de classificação a partir do qual se organizou a documentação produzida (4.2.). A partir dos códigos em itálico inseridos nos organigramas ou dos códigos no plano de classificação do arquivo (4.1. e 4.2.) pode localizar os vários conjuntos documentais descritos em seguida (4.3.). O capítulo seguinte descreve a documentação da Escola de Belas Artes do Porto, seguindo a mesma estrutura.
- d) Nos restantes capítulos, foram descritos os pequenos conjuntos documentais produzidos por outras instituições, que também se encontram instalados no arquivo da FBAUP.

- e) A descrição inicia-se do geral para o particular: começa-se por descrever todo o conjunto produzido por um organismo, e em seguida são descritas as suas subdivisões: as secções, sub-secções, e as séries e sub-séries documentais que as compõem. As séries são ordenadas cronologicamente.
- f) Na descrição de cada série ou sub-série é indicada a localização dos documentos (cota). É também feito um resumo do seu conteúdo geral.

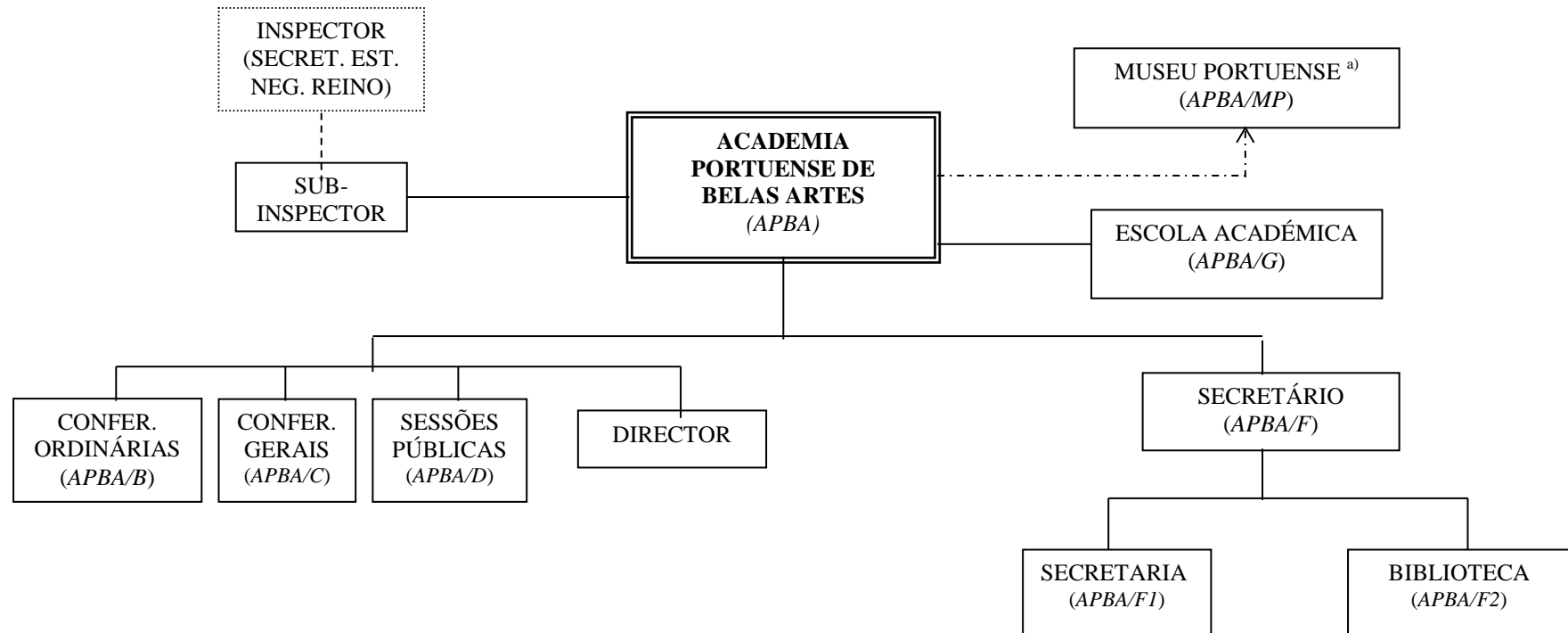
2. Esquema evolutivo dos arquivos relacionados



3. Academia Portuense de Belas Artes

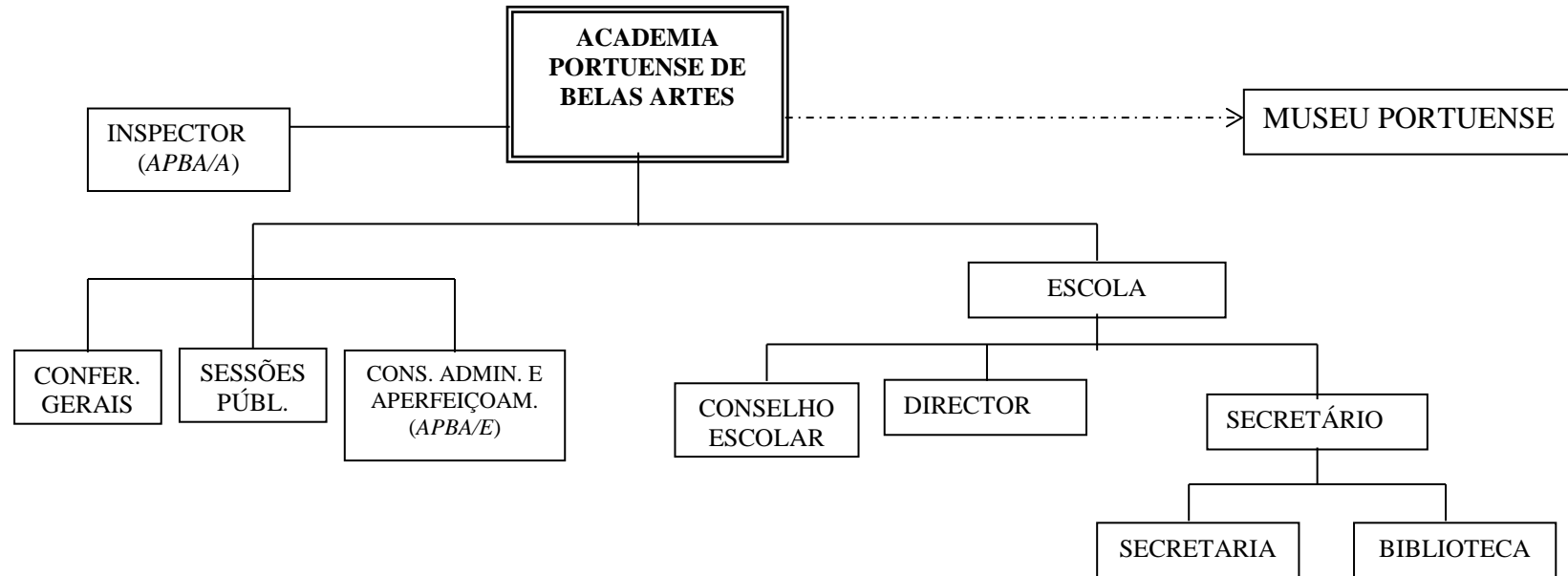
3.1. Organigramas

ACADEMIA PORTUENSE DE BELAS ARTES – 1836



a) Anexado a partir de 1839.

ACADEMIA PORTUENSE DE BELAS ARTES – REFORMA DE 1881 a)



a) Reforma não regulamentada e só parcialmente posta em prática.

3.2. Quadro de classificação

ENTIDADE DETENTORA – FACULDADE DE BELAS ARTES DA UNIVERSIDADE DO PORTO

SUB-ARQUIVO – ACADEMIA PORTUENSE DE BELAS ARTES	APBA
INSPECTOR	APBA/A
CONFERÊNCIAS ORDINÁRIAS	APBA/B
CONFERÊNCIAS GERAIS	APBA/C
SESSÕES PÚBLICAS	APBA/D
CONSELHO DE ADMINISTRAÇÃO E APERFEIÇOAMENTO	APBA/E
SECRETÁRIO	APBA/F
SECRETARIA	APBA/F1
EXPEDIENTE	APBA/F1-1
PESSOAL	APBA/F1-2
ALUNOS E PENSIONISTAS	APBA/F1-3
PATRIMÓNIO	APBA/F1-5
CONTABILIDADE	APBA/F1-5
BIBLIOTECA	APBA/F2
ESCOLA ACADÉMICA	APBA/G
SUB-SUB-ARQUIVO – MUSEU PORTUENSE	APBA/MP

3.3. Inventário

SUB-ARQUIVO - ACADEMIA PORTUENSE DE BELAS ARTES APBA**Datas de produção** – 1836 – 1911**Datas de acumulação** – 1835 – 1911**Dimensão** – 1,8 m.l.

História administrativa - A Academia Portuense de Belas Artes foi criada por D. Maria II, por Decreto de 22 de Novembro de 1836. Os Estatutos que integravam o mesmo Decreto, assinados por Manuel da Silva Passos, indicam como seu objectivo a promoção e difusão do estudo das Belas Artes e sua aplicação à indústria, e definem a composição e funcionamento da instituição. A Academia era formada por professores e por Académicos Honorários e de Mérito, com direito a participar e votar nas deliberações académicas. Junto dela, e para cumprimento dos seus objectivos, funcionaria uma Escola Académica. Na realidade, a importância da Escola desde cedo se sobrepôs dentro da instituição, acabando frequentemente por designar-se por Academia o órgão escolar.

Em 1839 é anexado à Academia Portuense de Belas Artes o Museu Portuense de Pintura e Estampas, também designado por Ateneu D. Pedro. Criado em 1833 pelo regente D. Pedro para conservar as obras de arte sequestradas durante o Cerco do Porto e abandonadas nos Conventos, a sua fundação tinha sido oficializada por Dec. de 12 Set. 1836.

A Academia Portuense de Belas Artes ficou sediada no extinto Convento de Santo António da Cidade, onde se instalou também o Museu Portuense. Em 1839, parte desse edifício é doada à Câmara Municipal do Porto, ficando esta obrigada a fazer as obras necessárias ao estabelecimento do Museu e da Academia (Carta de Lei de 30 Jul. 1839). No entanto, algumas aulas começaram por funcionar no edifício da Academia Politécnica, e aí permaneceram até à década de 1870.

De acordo com os estatutos, funcionariam na Academia aulas de Desenho Histórico, Pintura Histórica, Escultura, Arquitectura Civil e Naval, e Gravura Histórica. Em 1881, faz-se uma primeira tentativa de reforma das Academias de Belas Artes (Dec. 22 de Março), que reforça a separação entre a Academia propriamente dita e a Escola de Belas Artes. A Academia seria composta pelo Inspector e por Académicos, com funções de promoção da arte e arqueologia, realização de exposições, conservação e restauro de monumentos nacionais e defesa do património museológico. Na Escola de Belas Artes, propõe-se uma reforma do ensino, aumentando substancialmente o número de cadeiras. Esta reforma nunca chegou a ser regulamentada, como era então previsto, mas teve ainda algum reflexo na organização da

instituição. Em 1902, chegou a ser discutida em Cortes a aplicação de uma reforma, que não se realizou.

Com o advento da República, o interesse pela defesa do património artístico e arqueológico trouxe novas responsabilidades às Academias de Belas Artes, que deveriam ser consultadas em casos de alienação de património por parte de instituições públicas ou privadas subvencionadas pelo Estado (dec. 19 Nov. 1910). Essa obrigação passaria no ano seguinte para os Conselhos de Arte e Arqueologia.

O decreto de 26 de Maio de 1911 manifesta grande preocupação quer pelo património arqueológico e artístico, quer pelo ensino das artes. É então extinta a Academia, propriamente dita.

O dec. n.º 1 da mesma data criou os Conselhos de Arte e Arqueologia, que substituiriam as Academias de Belas Artes (art. 9º). O seu objectivo seria a defesa do património artístico e arqueológico, funcionando no Porto o Conselho relativo à 3ª circunscrição. Os antigos académicos ou sócios da então extinta Academia Portuense de Belas Artes passaram a ser considerados vogais do Conselho (art. 65º e 66º). Este administraria ainda os bens dos legados e doações que lhe tinham sido feitos. O Museu Portuense, desde 1839 gerido pela Academia Portuense de Belas Artes, ficou-lhe directamente subordinado, passando a denominar-se Museu Soares dos Reis (art. 38º).

A Escola de Belas Artes permanece, agora como organismo autónomo. A sua organização é determinada pelo decreto n.º 2 da mesma data, recuperando em linhas gerais a organização proposta em 1881 para a Escola Académica. A reforma não foi imediatamente posta em prática, mas parece ter sido aplicada a partir do final do ano lectivo, data até à qual ainda se considerou em funcionamento a Academia.

A ligação do Conselho de Arte e Arqueologia à Escola de Belas Artes revelou-se grande, pela continuidade que mantinha em relação à Academia, pelo facto de os seus membros serem praticamente todos professores da Escola, e ainda por algumas das funções que a lei lhe incumbia. A actividade destes Conselhos manter-se-ia até 1932, ano da sua extinção, passando as suas funções de promoção do desenvolvimento artístico a pertencer à Academia Nacional de Belas Artes, que deste modo se intitularia sucessora da Academia Real de Belas Artes e da Academia Portuense de Belas Artes.

Bibliografia:

BASTO, Artur de Magalhães – Memória histórica da Academia Politécnica do Porto. Porto : Universidade do Porto, 1937.

Catálogo de pinturas, desenhos, esculturas (...) feitas pelos professores e discípulos da Academia Portuense de Belas Artes. Porto : [s.n.], 1851.

Catálogo das obras apresentadas na Exposição Trienal da Academia Portuense de Belas Artes no ano de 1854. Porto : Typographia de Gandra e Filhos, 1854.

Catálogo das obras apresentadas na 6ª Exposição Trienal da Academia Portuense de Belas Artes no ano de 1857. Porto : Typographia de Gandra e Filhos, 1857.

Catálogo das obras apresentadas na 7ª Exposição Trienal da Academia Portuense de Belas Artes no ano de 1860. Porto : Typographia de Gandra e Filhos, 1860.

Catálogo das obras apresentadas na 8ª Exposição Trienal da Academia Portuense de Belas Artes no ano de 1860. Porto : Typographia de Gandra e Filhos, 1863.

Catálogo das obras apresentadas na 11ª Exposição Trienal e discurso pronunciado pelo (...) Conde de Samodães, vice-inspector da Academia Portuense de Belas Artes no ano de 1874.
Porto : Manuel José Pereira, 1874.

Catálogo das obras apresentadas na 12ª Exposição Trienal e discurso pronunciado pelo (...) Conde de Samodães, vice-inspector da Academia Portuense de Belas Artes no ano de 1878.
Porto : Manuel José Pereira, 1878.

Catálogo das obras apresentadas na 13ª Exposição Trienal e discurso pronunciado pelo (...) Conde de Samodães, Inspector da Academia Portuense de Belas Artes no ano de 1881.
Porto : A. J. Silva Teixeira , 1881.

Catálogo das obras apresentadas na 14ª Exposição Trienal e discurso pronunciado pelo (...) Conde de Samodães, vice-inspector da Academia Portuense de Belas Artes no ano de 1884.
Porto : Manuel José Pereira, 1884.

Catálogo das obras apresentadas na 15ª Exposição Trienal e discurso pronunciado pelo (...) Conde de Samodães, vice-inspector da Academia Portuense de Belas Artes no ano de 1887.
Porto : A. J. da Silva Teixeira, 1887.

Catálogo da exposição dos trabalhos escolares dos alunos da Academia Portuense de Belas Artes (...). Porto : Typ. Antonio José da Silva Teixeira , 1894.

FURTADO, Tadeu de Almeida – Apontamentos para a historia da Academia Portuense de Bellas Artes. Coimbra : Imprensa da Universidade, 1896.

História custodial – Depois de 1911, a Escola de Belas Artes do Porto (posteriormente Escola Superior de Belas Artes do Porto e que daria origem à Faculdade de Belas Artes da Universidade do Porto) deu continuidade a parte das atribuições da Academia, e ao seu arquivo, composto maioritariamente por documentação ligada à sua função escolar.

Notas – Não se contabilizaram em termos de dimensão as séries que, sendo iniciadas pela Academia, continuaram a ser produzidas depois de 1911, pela Escola de Belas Artes do Porto.

SECÇÃO – INSPECTOR**Datas de produção** - 1906**Dimensão** – 1 doc.**APBA/A**

História administrativa –Em 1881, o lugar de Inspector da Academia (que até então pertencia por inerência ao Secretário de Estado dos Negócios do Reino, a quem cabia o governo superior da instituição) passou a ser de nomeação régia, atribuído a pessoa de mérito. Competia-lhe a administração superior da Academia e estabelecimentos subordinados, devendo presidir às Conferências Gerais da Academia, às Sessões Públicas e reuniões do Conselho de Administração e Aperfeiçoamento. O Conde de Samodães, anterior Sub-inspector, foi nomeado para o cargo, tendo-o exercido até 1906. Foi substituído por Leopoldo José de Oliveira Mourão, até 1911.

[DISCURSO]**Título da série** – **[Discurso]****01****Datas de produção** – 1906, Nov., 12**Dimensão** – 1 doc.**Cota** – 46

Âmbito e conteúdo – Discurso do Inspector da Academia para a sessão de distribuição dos prémios e diplomas e abertura da exposição escolar anual.

SECÇÃO – CONFERÊNCIAS ORDINÁRIAS**APBA/B****Datas de produção – 1837 – 1911****Dimensão – 10 maços**

História administrativa - O decreto de 1836 remetia o governo da Academia para reuniões (ou Conferências) de três tipos.

As Conferências Ordinárias tinham lugar mensalmente, ou extraordinariamente quando convocadas, e envolviam o Inspector, Sub-Inspector, Director e professores. Tinham funções de gestão administrativa, pedagógica e disciplinar da escola, e resolviam ainda as questões relacionadas com o Museu Portuense de Pintura e Estampas, desde a sua integração, em 1839. Cabia-lhes verificar o estado administrativo da Academia, informar-se do progresso dos discípulos, decidir em questões disciplinares, deliberar sobre ordens, avisos ou representações, formalizar o expediente, fazer regulamentos para as aulas, para os concursos de professores, concursos para prémios e para selecção de pensionistas do Estado, bem como estabelecer os horários (art. 40º, 53º, 55º, 57º, 62º, 75º-77º). Na prática, as Conferências aprovavam também as contas da Academia.

A reforma de 1881 reforçou a separação entre Academia e Escola de Belas Artes e a função das Conferências Ordinárias, essencialmente de carácter pedagógico, passaria a ser desempenhada pelo Conselho de Escola, sensivelmente com a mesma composição (salvo quanto ao Sub-Inspector, cargo substituído pelo de Inspector). Esta reforma, no entanto, não chegou a ser regulamentada e as Conferências Ordinárias mantiveram-se até 1911.

O decreto de 26 de Maio, autonomiza a Escola de Belas Artes do Porto e institui o seu Conselho Escolar, cujas reuniões mensais continuam as Conferências Ordinárias, mantendo-se inclusivamente os livros de Actas. Essas reuniões continuam mesmo, durante vários anos, a ser designadas por Conferências Ordinárias.

ACTAS DAS CONFERÊNCIAS ORDINÁRIAS DA ACADEMIA

Título da série – Actas das Conferências Ordinárias da Academia 01
Datas de produção – 1837, Nov., 17 – 1911, Ago. 15

Âmbito e conteúdo – Actas das sessões regulares e extraordinárias da Academia, em Conferência Ordinária.

As actas referem essencialmente: a leitura da correspondência e respectivo despacho; a discussão de aspectos pedagógicos e de organização da escola; a apreciação de propostas, dos programas das cadeiras ou projectos de reforma apresentados por professores ou outros membros, a apreciação de programas para concursos de provimento de lugares docentes, o sorteio das provas para os mesmos concursos, a selecção dos assuntos para dissertação dos candidatos perante a Conferência Geral, a apreciação de requerimentos de alunos ou outros, bem como de requisições de material ou obras de arte por parte de professores ou outros funcionários; a aprovação das folhas de despesas, a nomeação de júri preparatório para concursos de pensionistas, etc. A partir de 1868, consta também a classificação dos trabalhos dos alunos no fim de cada período lectivo.

Auxiliar de pesquisa – No livro 2, uma folha em anexo contém um índice do volume, relativamente às sessões em que foram tratados assuntos dos pensionistas Soares dos Reis, J. G. da Silva Sardinha, João Marques da Silva Oliveira e António Carvalho da Silva Porto, e da reforma e novas aulas.

Notas – A partir de 1911, os livros passam a registar as *Actas do Conselho Escolar* da Escola de Belas Artes. Ver descrição completa da série em EBAP/A/01.

[RELATÓRIOS DE COMISSÕES]

Título da série – **[Relatórios de Comissões]** 02

Datas de produção – 1840, Mar., 12 - 1840, Out., 30

Dimensão – 2 doc.

Cota – 48

Âmbito e conteúdo – Relatórios de comissões nomeadas pelas Conferências Ordinárias (encarregadas de averiguar uma questão entre os lentes de gravura e de procurar um modelo para o estudo do modelo vivo na Aula do Nu da Academia).

PROGRAMAS E OUTROS PAPÉIS

Título da série – **Programas e outros papéis** 03

Datas de produção – 1840, Jul., 30 – [18--]

Dimensão – 1 maço

Cota – 49

Âmbito e conteúdo – Programa de um professor para doação de uma obra à Academia; propostas para programas das disciplinas ministradas na Academia, para os vários anos dos Cursos, elaboradas pelos professores da cadeira e apresentadas em Conferência Ordinária; programas para concursos de professores; projectos de regulamento para os concursos anuais para alunos de Desenho e para os concursos magnos trienais de Pintura, Arquitectura Civil e Escultura, abertos a alunos e artistas; programa com as condições do concurso para um monumento a D. Pedro IV.

PROPOSTAS E REPRESENTAÇÕES À CONFERÊNCIA

Título da série – **Propostas e representações à Conferência** **04**

Datas de produção – 1841, Fev., 27 – 1904, Fev., 18

Dimensão – 1 maço

Cota – 50

Âmbito e conteúdo – Propostas, exposições, requisições, esclarecimentos do Director interino e professores presentes em Conferência Ordinária, sobre a nomeação de Académicos, o funcionamento da instituição, etc.

[RELATÓRIOS DE PROFESSORES]

Título da série – **Relatórios de professores** **05**

Datas de produção – 1845, Ago., 29

Dimensão – 1 cad.

Cota – 51

Âmbito e conteúdo – Relatórios sobre o estado material, científico e disciplinar das aulas de Desenho, Pintura Histórica, Anatomia Histórica e Perspectiva, Escultura e Arquitectura Civil, apresentados em Conferência Ordinária pelos respectivos professores.

História Administrativa – Relatórios apresentados de acordo com o requerido pelo Decreto de 6 Ago. 1845.

INFORMAÇÃO MENSAL DOS ESTUDANTES NAS VÁRIAS AULAS
Título da série – **Informação mensal dos estudantes nas varias aulas** 06
Datas de produção – 1845, Dez. - 1852, Jan.
Dimensão – 1 maço
Cota - 47

Âmbito e conteúdo - Informações mensais dos professores das várias cadeiras sobre o aproveitamento, assiduidade e comportamento dos alunos, apresentadas em Conferência Ordinária.

[PROJECTOS DE REGULAMENTOS]
Título da série – **Projectos de regulamentos** 07
Datas de produção – 1850, Dez., 31 – [ca. 1897, Set., 7]
Dimensão – 2 doc.
Cota – 52

Âmbito e conteúdo – Projectos de regulamentos para o serviço de pessoal e para alunos.

[REGULAMENTOS]
Título da série – **Regulamentos** 08
Datas de produção – 1851, Jan., 7 – 1897, Nov., 19
Dimensão – 5 doc.
Cota – 66; 78

Âmbito e conteúdo – Regulamentos para o serviço do pessoal da Academia e do Museu Portuense, e para os alunos.

[SUBSCRIÇÃO PARA REPOSIÇÃO DE DINHEIRO]

Título do documento * – **Subscrição para reposição de dinheiro** **09**

Datas de produção – 1865, Dez., 1

Dimensão – 1 doc.

Cota – 89

Âmbito e conteúdo – Lista com o resultado da subscrição entre os membros da Conferência, para reposição de dinheiro em falta, na sequência da morte repentina do professor que tinha em seu poder o dinheiro da Academia.

[PROGRAMAS DOS CURSOS]

Título da série – **Programas dos cursos** **10**

Datas de produção – [19--]

Dimensão – 2 maços

Cota – 79-80

Âmbito e conteúdo – Programas dos cursos de Arquitectura Civil, Desenho Histórico, Escultura e Pintura Histórica.

* Foram tratadas como documentos aquelas peças cuja produção não faz parte das funções atribuídas ao organismo que as produz. Foram reconhecidas como séries aquelas que resultam dessas funções, ainda que possa surgir-nos um único documento.

SECÇÃO – CONFERÊNCIAS GERAIS**APBA/C****Datas de produção** – 1842-1911**Dimensão** – 2 maços

História administrativa - De acordo com os estatutos de 1836, as Conferências Gerais reuniam uma vez por ano, sendo convocados os membros das Conferências Ordinárias e os Académicos Honorários (indivíduos escolhidos por se distinguirem na literatura ou Belas Artes) e de Mérito (artistas que se quisessem agregar e oferecer obras suas). Tinham por função admitir os Académicos, avaliar os alunos concorrentes aos prémios (competindo-lhes a distribuição dos temas das provas e o seu julgamento) e os concorrentes à docência e propor os pensionistas do Estado (art. 57º, 65º-68º, 78º-80º). Cabia-lhes também julgar os concorrentes a outros lugares da Academia, examinar trabalhos de alunos assistentes que pretendiam matricular-se (art. 45º) e ainda fazer a avaliação final anual dos alunos dos vários cursos da Academia.

A reforma de 1881 tentou reforçar a separação entre Academia e Escola. As Conferências Gerais passariam a ser reuniões de Académicos, presididas pelo Inspector, destinadas a propor novos académicos ou tratar de assuntos respeitantes aos fins da instituição (art.116º). A reforma, no entanto, não chegou a ser implementada neste ponto e as reuniões em Conferência Geral mantiveram-se até 1911, com a mesma composição e as mesmas competências. Nessa altura, de acordo com o decreto de 26 Maio, foi instituído na Escola de Belas Artes do Porto um Conselho Escolar. Este órgão continuou a realizar reuniões no final do ano lectivo, com o objectivo de fazer a avaliação final dos alunos e dos concorrentes aos prémios, a para decidir da admissão de funcionários. Continua, portanto, as Conferências Gerais da Academia, mantendo-se inclusivamente os mesmos livros de actas, e mantendo a designação de Conferências Gerais para essas reuniões.

ACTAS DAS CONFERÊNCIAS GERAIS DA ACADEMIA**Título da série** – Actas das Conferencias Geraes da Academia**01****Datas de produção** – 1842, Out., 7 – 1911, Ago., 15

Âmbito e conteúdo – Actas das Conferências Gerais da Academia, referindo essencialmente: a avaliação dos trabalhos dos exames finais anuais dos alunos dos vários cursos, e classificação atribuída; a atribuição do prémio anual

pecuniário aos alunos concorrentes; a atribuição dos prémios trienais em Pintura, Arquitectura e Escultura, ou outros prémios instituídos por particulares; a distribuição dos prémios aos alunos; a apreciação dos concorrentes ao lugar de pensionista do Estado no estrangeiro; a avaliação dos concorrentes aos lugares de professor ou outros (de acordo com programa elaborado em Conferência Ordinária) e ainda a apreciação de propostas para nomeação de Académicos; a discussão de propostas de organização da Academia, apresentadas pelos seus membros. Em 1907, reuniram para eleição de representantes ao Conselho Superior de Instrução Pública.

Notas - A partir de 1911, os livros passam a registar as actas do Conselho Escolar da Escola de Belas Artes, reunido “em Conferência Geral”. Ver descrição completa da série em EBAP/A/02.

[PONTOS PARA EXAMES FINAIS E CONCURSOS]

Título da série – [Pontos para exames finais e concursos] 02
Datas de produção – [1907?] – 1911

Dimensão – 1 maço

Cota – 101

Âmbito e conteúdo – Pontos para os exames finais dos vários anos dos cursos de Arquitectura e Escultura e para o concurso ao prémio Soares dos Reis.

Hist. Administrativa - Os pontos eram apresentados e aprovados em Conferência Ordinária e os exames finais e concurso ao prémio prestados perante a Conferência Geral.

SECÇÃO - SESSÕES PÚBLICAS**APBA/D****Datas de produção** – 1842**Dimensão** – 1 liv.

História administrativa - O Decreto de 1836 remetia o governo da Academia para reuniões (ou Conferências) de três tipos.

As Sessões Públicas reuniam todos os membros da Academia e os alunos, e eram ainda abertas ao público. Tinham periodicidade trienal e tornavam públicos os prémios atribuídos aos discípulos em Conferência Geral, fazendo a sua distribuição solene.

Notas – Ainda que só exista a acta de uma Sessão Pública, a documentação refere que continuaram a realizar-se (ver, por exemplo, a acta da Conferência Ordinária de 31 de Março de 1849 ou a série *Extractos das Sessões das Conferências* – APBA/F/01).

ACTAS DE CONFERÊNCIAS E SESSÕES PÚBLICAS**Título da série** – Actas de Conferencias e Sessões Publicas**01****Datas de produção** – 1842, Out., 31**Dimensão** – 1 liv.**Cota** - 1

Âmbito e conteúdo – Início da acta da primeira sessão pública, destinada a proceder à distribuição dos prémios aos alunos aprovados em Conferência Geral.

Unidades de descrição relacionadas – A série *Extractos das Sessões das Conferências* – APBA/F/01 - contém a minuta para acta de uma Sessão Pública que não foi transcrita no Livro de Actas.

Notas – Em branco a partir do f. 3.

**SECÇÃO – CONSELHO DE ADMINISTRAÇÃO E
APERFEIÇOAMENTO****APBA/E****Datas de produção - 1882****Dimensão – 1 liv.**

História administrativa - Órgão criado pelo decreto de 22 Mar. 1881 (art. 3º-5º e 76º), que pretendeu reformar a organização da Academia. Constituído pelo Inspector, pelo Director, por um professor e dois Académicos eleitos pela Academia, competia-lhe função consultiva em assuntos técnicos e administrativos da Academia e dos estabelecimentos em que esta exercesse inspecção, bem como distribuição de verbas, fiscalização de fundos e organização de contas. Esta reforma, no entanto, nunca chegou a ser regulamentada nem aplicada em todos os seus pontos, e este órgão teve uma actuação efémera.

**ACTAS DO CONSELHO DE ADMINISTRAÇÃO E
APERFEIÇOAMENTO****Título da série – Actas do Conselho de Administração e
Aperfeiçoamento****01****Datas de produção – 1882, Jan., 18 – 1882, Jan., 19****Dimensão – 1 liv.****Cota – 2**

Âmbito e conteúdo - Acta de reunião do Conselho de Administração e Aperfeiçoamento, na qual foi debatida a reforma de 1881, e as razões por que se tornava difícil pô-la em prática.

Notas –O título foi retirado de uma capa em papel que envolvia o livro.

O termo de abertura tem a data de 19 Jan. 1882.

Em branco a partir do f. 3.

SECÇÃO – SECRETÁRIO**APBA/F****Datas de produção** – 1836 – 1911**Dimensão** – 40 liv.; 50 maços

História administrativa – Pela lei de criação da Academia de 1836, o Secretário era responsável pelos serviços administrativos: matricular Académicos e alunos, encarregar-se de todo o expediente, redigir e guardar o inventário e ainda conservar o arquivo. Na prática, o secretário tinha ainda a seu cargo a Biblioteca da Academia. A partir de 1857 o cargo foi extinto, sendo as funções exercidas por um professor substituto, nomeado pelo Governo sob proposta da Conferência Ordinária (dec. 30 Mar.).

A reforma de 1881 mantém as atribuições anteriores, acrescentando-lhe as de bibliotecário, que efectivamente já exercia.

EXTRACTOS DAS SESSÕES DAS CONFERÊNCIAS**Título da série** - Extractos das sessões das Conferências**01****Datas de produção** – 1842, Out., 31 – [ca. 1882, Jan., 23]**Dimensão** – 1 maço**Cota** – 53

Âmbito e conteúdo – Minutas para as actas das Conferências e das Sessões Públicas, apontamentos das sessões e minuta de proposta a apresentar.

Unidades de descrição relacionadas – *Actas das Conferências Ordinárias* – APBA/B/01 - e *Actas das Sessões Públicas da Academia* – APBA/D/01.

Notas – Contém a minuta para acta de uma Sessão Pública que não foi transcrita no respectivo livro.

[CORRESPONDÊNCIA DE TADEU DE ALMEIDA FURTADO]**Título da série** - [Correspondência de Tadeu de Almeida Furtado]**02****Datas de produção** – 1884, Mar., 21 – 1894, Maio**Dimensão** – 1 maço**Cota** – 54

Âmbito e conteúdo – Correspondência dirigida a Tadeu de Almeida Furtado, remetida na sua maior parte por D. José Pessanha e referente à realização de uma homenagem a Silva Porto; minutas das respostas.

[NOTAS E APONTAMENTOS]

Título da série - [Notas e apontamentos]

03

Datas de produção – [185-? – 190-]

Dimensão – 1 maço

Cota – 56

Âmbito e conteúdo – Notas sobre aquisição de publicações, estampas e outras obras; lista de doações do antigo Director, João António Correia; facturas relativas a publicações adquiridas; recortes de jornais; correspondência recebida relacionada com a aquisição de publicações, etc. Inclui a minuta para uma exposição sobre a situação da Academia (possivelmente de José de Brito, Secretário).

[NOTAS PARA A HISTÓRIA DA ACADEMIA PORTUENSE DE BELAS ARTES]

Título da série - [Notas para a História da Academia Portuense de Belas Artes]

04

Datas de produção – [18--]

Dimensão – 1 maço

Cota – 55

Âmbito e conteúdo – Notas sobre a história da Academia e notas biográficas sobre os seus professores, manuscritas por Tadeu de Almeida Furtado.

SUB-SECÇÃO - SECRETARIA

APBA/F1

Datas de produção – 1836 - 1911

Dimensão – 32 livros; 43 maços

História administrativa – A Secretaria da Academia tinha a seu cargo os serviços administrativos relacionados com a actividade da Academia, da escola académica e também com o Museu Portuense.

Organização e ordenação – Para maior facilidade de consulta, a documentação da Secretaria foi dividida de acordo com as várias áreas que eram da sua competência: Expediente, Académicos, Pessoal, Alunos e Pensionistas, Património e Contabilidade.

SUB-SUB-SECÇÃO - EXPEDIENTE**APBA/F1-1****[LEGISLAÇÃO]****Título da série - [Legislação]****01****Datas de produção** – 1836, Nov., 22 – 1909, Nov. 25**Dimensão** – 1 maço**Cota** – 57

Âmbito e conteúdo – Cópias ou registo de decretos, portarias, etc., de interesse para a Academia e Museu Portuense.

CORRESPONDÊNCIA [RECEBIDA E MINUTAS]**Título da série – Correspondência [recebida e minutas]****02****Datas de produção** – 1836, Dez., 22 – 1911, Jul.

Âmbito e conteúdo – Correspondência recebida, incluindo: ofícios, circulares, portarias, cartas, convites, e documentação anexa (legislação impressa, programas de acontecimentos, regulamentos, etc.); cartas, participações disciplinares, participações de doença, requerimentos, relatórios, etc., enviados por membros do pessoal docente e não docente da Academia. Inclui correspondência sobre os pensionistas do Estado e sobre o Museu Portuense. As minutas de correspondência expedida incluem ofícios, relatórios anuais da Academia, mapas estatísticos, orçamentos, conta da receita e despesa, relações de empregados, programas das aulas, etc.

Organização e ordenação – Os documentos foram agrupados por anos. A partir de 1837, a correspondência recebida encontra-se separada por correspondência recebida do Governo e recebida de outras proveniências (inclui o Governo Civil, e a correspondência de Académicos e membros do pessoal). Entre 1864 e 1885, também as minutas da correspondência expedida estão separadas entre “Ofícios para o Governo” e “Ofícios para diversas autoridades”.

Unidades de descrição relacionadas – Parte da correspondência recebida pela Academia Portuense de Belas Artes encontra-se copiada na série *Ofícios entrados do Governo* – APBA/F1-1/04. Nas séries *Correspondência para o Governo* – APBA/F1-1/05, e *Ofícios para diversas autoridades (...)* – APBA/F1-1/06, encontram-se cópias dos ofícios, relatórios, mapas, etc., a que as minutas deram origem.

Notas – A partir de 1911, a série continua a acumular a correspondência recebida pela Escola de Belas Artes do Porto. Ver descrição completa em EBAP/D1-01.

COPIADOR DA CORRESPONDÊNCIA COM A ACADEMIA DE LISBOA

Título da série – Copiador da correspondencia com a Academia de Lisboa **03**

Datas de produção – 1837, Out., 11

Dimensão – 1 liv.

Cota – 10

Notas – Contém unicamente a nota de abertura.

OFÍCIOS ENTRADOS DO GOVERNO

Título da série - Ofícios entrados do Governo **04**

Datas de produção – 1837, Out., 11 – 1910, Abr., 11

Dimensão – 3 liv.

Cota – 4-6

Âmbito e conteúdo – Registo de ofícios, circulares, portarias e telegramas de entidades governamentais (Ministérios, Conselho Superior de Instrução Pública, Governo Civil, Direcção Geral da Instrução Pública, Direcção Geral da Contabilidade Pública, Direcção Geral de Estatística, etc.). Inclui correspondência sobre os pensionistas do Estado.

Unidades de descrição relacionadas – Os documentos recebidos encontram-se na série *Correspondência [recebida e minutas]* – APBA/F1-1/02.

Notas – O título foi retirado do último volume da série. Título do 1º volume: *Registo de Decretos, Avisos e Portarias do Governo*.

CORRESPONDÊNCIA PARA O GOVERNO

Título da série – Correspondencia para o Governo

05

Datas de produção – 1837, Nov., 17 – 1911, Jul., 24

Âmbito e conteúdo – Copiador da correspondência expedida, incluindo ofícios, relações de pessoal, orçamentos da Academia e do Museu Portuense de Pintura e Estampas, mapas estatísticos relativos aos alunos, relatórios, propostas de programas, etc., dirigidos, na maior parte, a entidades governamentais.

Notas – A partir de 1911, a série continua a acumular a cópia da correspondência expedida ao Governo pela Escola de Belas Artes do Porto. Ver descrição completa em EBAP/D1/02.

OFÍCIOS PARA DIVERSAS AUTORIDADES (...)

Título da série – Officios para diversas auctoridades (...)

06

Datas de produção – 1837, Nov., 18 – 1911, Jun., 13 (em falta entre 1859 e 1863)

Âmbito e conteúdo – Copiador de correspondência expedida pela Academia Portuense de Belas Artes, dirigida a diversas instituições e pessoas (inclui o Governo Civil, etc., bem como a correspondência para pessoal e pensionistas).

Notas - O primeiro volume não está numerado e possui o título *Copiador dos officios a autoridades, lentes, substitutos e empregados*. A partir de 1911, a série continua a acumular a cópia da correspondência expedida pela Escola de Belas Artes do Porto. Ver descrição completa em EBAP/D1/03.

CIRCULARES

Título da série – **CIRCULARES** **07**

Datas de produção – 1838, Abr., 28 – 1870, Abr., 25

Dimensão – 3 maços

Cota – 59 (1–3)

Âmbito e conteúdo – Circulares internas da Academia, essencialmente destinadas a convocar para as reuniões os membros das Conferências Ordinárias e Conferências Gerais.

RECIBOS DO CORREIO PARA A CORRESPONDÊNCIA OFICIAL

Título da série – **Recibos do correio para a correspondência oficial** **08**

Datas de produção – 1845, Ago., 2 – 1891, Mar., 8

Dimensão – 2 liv.

Cota – 11-12

Âmbito e conteúdo – Livros de protocolo, indicando a correspondência expedida, respectivos destinatários, e recibo do correio.

DIVERSOS DOCUMENTOS

Título da série – **Diversos documentos** **09**

Datas de produção – [ca. 1853] – 1911, Jan., 5

Dimensão – 1 maço

Cota – 58

Âmbito e conteúdo – Pasta contendo documentos de tipologia variada. Inclui minuta de proposta de regulamento da Academia, cópias de poemas e artigos de jornais e revista, minuta para representação ao Rei sobre concurso para professor da Academia, minuta de ofício sobre o estatuto de pensionistas do Estado, minuta de carta dirigida ao Rei por Soares dos Reis, contendo no interior um esboço de planta, parte de relato histórico sobre as várias aulas regidas na Academia, etc.

OFÍCIOS DE DIVERSAS AUTORIDADES

Título da série – **Ofícios de diversas autoridades** **10**

Datas de produção – 1864, Fev., 10 – 1910, Fev., 19

Dimensão – 2 liv.

Cota – 7-8

Âmbito e conteúdo – Registo de ofícios, requerimentos, relatórios, recebidos de várias instituições (incluindo Governo Civil), associações, empresas, Académicos, professores, alunos e pensionistas.

Unidades de descrição relacionadas – Os originais dos documentos recebidos encontram-se na série *Correspondência [recebida e minutas]* – APBA/F1-1/02.

Notas – Título retirado do 1º volume da série.

CORRESPONDÊNCIA DOS PENSIONÁRIOS DO ESTADO COM A ACADEMIA

Título da série – **Correspondência dos Pensionários do Estado com a Academia** **11**

Datas de produção – 1868, Out., 26 – 1906, Maio, 2

Dimensão – 1 liv., 2 mçs

Cota – 9, 9 (1-2)

Âmbito e conteúdo – Registo de cartas, relatórios, etc., enviados à Academia por pensionistas do Estado no estrangeiro.

Unidades de descrição relacionadas - Os documentos recebidos dos pensionistas encontram-se nas séries *Correspondência [recebida e minutas]* –

APBA/F1-1/02, até 1902, e *Correspondência dos Pensionistas* – APBA/F1-1/13, entre 1902 e 1911.

AVISOS E EDITAIS

Título da série – **Avisos e editais** **12**

Datas de produção – [1871] – 1902, Out., 20

Dimensão – 1 maço

Cota – 58 A (1-2)

Âmbito e conteúdo – Avisos, editais e pautas, afixados para conhecimento dos alunos, pessoal e artistas em geral. Contêm informação sobre alunos não admitidos a exame, resultado dos exames trimestrais e dos exames finais, abertura e resultado de concursos, convites, regulamento interno, etc. Inclui uma minuta de edital.

CORRESPONDÊNCIA DOS PENSIONISTAS

Título da série – **Correspondência dos pensionistas** **13**

Datas de produção – 1902, Fev., 12 – 1911

Cota – 213 (1-6)

Âmbito e conteúdo – Correspondência remetida à Academia Portuense de Belas Artes por pensionistas do Estado no estrangeiro (Constantim Sobral Fernandes, José de Oliveira Ferreira, Acácio Lino de Magalhães e António Alves de Sousa), incluindo os relatórios e listas de trabalhos enviados.

Unidades de descrição relacionadas – Até 1902, a correspondência enviada por pensionistas foi arquivada juntamente com a restante correspondência. Entre 1868 e 1906, encontra-se registada na série *Correspondência de pensionários do Estado com a Academia* – APBA/F1-1/11.

Notas - A partir de 1911, a série continua a acumular a correspondência recebida dos pensionistas pela Escola de Belas Artes do Porto. Ver descrição completa em EBAP/D1/04.

SUB-SUB-SECÇÃO – ACADÉMICOS

APBA/F1-2

MATRÍCULA : SÓCIOS ACADÉMICOS HONORÁRIOS

Título da série – Matrícula : Sócios Académicos Honorários 01

Datas de produção – 1837, Out., 11

Dimensão – 1 liv.

Cota – 13

Notas - Contém unicamente o termo de abertura.

REGISTO DOS DIPLOMAS DA ACADEMIA A DISCÍPULOS, SÓCIOS OU ACADÉMICOS

Título da série - Registo dos Diplomas da Academia a Discípulos, Sócios ou Académicos 02

Datas de produção – 1843, Maio, 29 – 1848, Fev., 29

Dimensão – 1 liv.

Cota – 14

Âmbito e conteúdo – Cópias de Diplomas da Academia concedidos a Académicos Honorários

[MINUTAS PARA DIPLOMAS A ACADÉMICOS]

Título da série – [Minutas para Diplomas a Académicos] 03

Datas de produção – [1901, Out.]

Dimensão – 3 doc.

Cota – 60

Âmbito e conteúdo – Minutas para passagem de Diplomas da Academia a Académicos de Mérito e Honorários.

SUB-SUB-SECÇÃO – PESSOAL

APBA/F1-3

REGISTO DE DIPLOMAS**Título da série – Registo de Diplomas 01****Datas de produção** – 1837, Jan. – 1893, Nov., 18**Dimensão** – 1 liv.**Cota** – 15

Âmbito e conteúdo – Cópias de diplomas e cartas régias de nomeação, e de diploma de aumento de vencimento de membros do pessoal da Academia Portuense de Belas Artes e do Museu Portuense.

Características físicas – Folhas iniciais manchadas, por vezes ilegíveis.

[DECLARAÇÕES SOBRE CARGOS ANTERIORMENTE EXERCIDOS]**Título da série – Declarações sobre cargos anteriormente exercidos 02****Datas de produção** – 1838 – 1840**Dimensão** – 4 doc.**Cota** – 61

Âmbito e conteúdo – Cópias de declarações dos membros do pessoal, enviadas ao Governo, sobre cargos exercidos antes de estarem ao serviço da Academia.

PARTES DE DOENTES**Título da série – Partes de doentes 03****Datas de produção** – 1839, Jun., 20 – 1910, Out., 24**Dimensão** – 1 maço**Cota** – 62

Âmbito e conteúdo – Cartas de membros do pessoal a participar faltas por doença, por vezes acompanhadas ou substituídas por atestados médicos; pedidos de licença; participação de regresso ao trabalho.

Notas – Título retirado dos documentos iniciais.

[DOCUMENTAÇÃO RELATIVA AOS PROCESSOS DE CONCURSO]

Título da série – [**Documentação relativa aos processos de concurso**] **04**

Datas de produção – 1843, Jul. 22 – 1908, Abr., 21

Dimensão – 2 maços

Cota – 63; 67

Âmbito e conteúdo – Documentação relacionada com a preparação dos processos de concurso para membros do pessoal docente e não docente da Academia e Museu Portuense. Inclui: edital de abertura de concurso, minutas de correspondência com o Governo sobre os concursos, relações dos candidatos, documentos apresentados por estes, ponto para prova oral, correspondência e recibos referentes à devolução de documentos e de obras apresentadas, a candidatos não admitidos.

Hist. Administrativa – Os concursos para provimento de lugares docentes e não docentes eram prestados perante as Conferências Gerais, de acordo com um programa elaborado em Conferência Ordinária e aprovado superiormente. Findos os trabalhos do concurso, todo o processo era enviado ao Ministério do Reino para resolução definitiva.

AUTO DE NOMEAÇÃO INTERINA

Título da série – **Auto de nomeação interina** **05**

Datas de produção – 1846, Jul., 22

Dimensão – 1 doc.

Cota – 64

Âmbito e conteúdo – Auto de nomeação interina de membro do pessoal.

[DECLARAÇÕES SOBRE EDITAL DO GOVERNO CIVIL]

Título da série - [**Declarações sobre Edital do Governo Civil**] **06**

Datas de produção – 1846, Out., 16

Dimensão – 1 doc.

Cota – 65

Âmbito e conteúdo – Declarações de membros do pessoal da Academia, tendo tomado conhecimento de um edital do Governo Civil (edital de 14 Out. 1846, sobre o alistamento nos corpos da Guarda Nacional ou Batalhões Nacionais).

COPIADOR DOS PROCESSOS DE APOSENTAÇÃO

Título da série - Copiador dos processos de aposentação **07**

Datas de produção – 1862, Jul., 17 – 1904, Set., 10

Dimensão – 1 liv.

Cota – 16

Âmbito e conteúdo – Cópia dos documentos constantes dos processos de aposentação de funcionários da Academia.

FÉRIAS AOS HOMENS MODELOS

Título da série - Ferías aos homens modelos **08**

Datas de produção – 1885, Abr. – 1896, Ago.

Dimensão – 1 caderno

Cota – 68

Âmbito e conteúdo – Registo dos homens e mulheres que prestavam serviço como modelos, e quantias correspondentes ao pagamento; listagem das respectivas moradas.

LIVRO DO PONTO (...)

Título da série – Livro do ponto (...) **09**

Datas de produção – 1895, Jan., 7 – 1911, Ago., 31

Dimensão – 7 livros

Cota – 143-149

Âmbito e conteúdo – Registo diário das presenças do pessoal da Academia Portuense de Belas Artes e do Museu Portuense.

Notas - A partir de 1911, a série continua a registar as presenças do pessoal da Escola de Belas Artes do Porto e do Museu Soares dos Reis. Ver descrição completa em EBAP/D2/01.

[CADASTRO]

Título da série – [Cadastro] 10

Datas de produção – 1896 - 1911

Cota - 150

Âmbito e conteúdo – Cadastro de membros do pessoal, contendo nome, notas biográficas, função exercida, nomeação, número de faltas e licenças.

Unidades de descrição relacionadas - A partir de 1911, a série continua a registar o cadastro relativo aos funcionários da Escola de Belas Artes do Porto. Ver descrição completa em EBAP/D2/02.

RELAÇÃO DOS PROFESSORES QUE TEM HAVIDO NESTA ESCOLA

Título da série – Relação dos professores que tem havido n'esta Escola 11

Datas de produção – [Post. 1901, Out., 24]

Dimensão – 1 doc.

Cota – 69

Âmbito e conteúdo – Relação dos professores, com indicação da data do decreto de nomeação e cadeira leccionada.

SUB-SUB-SECÇÃO – ALUNOS E PENSIONISTAS

APBA/F1-4

[FORMULÁRIOS IMPRESSOS PARA OS TÍTULOS AOS PRÉMIOS]
Título da série – [Formulários impressos para os títulos aos prémios] 01
Datas de produção – [18--]
Dimensão – 3 doc.
Cota – 79

Âmbito e conteúdo – Formulários impressos para os títulos aos prémios dos concursos de arte trienais.

[PROCESSOS INDIVIDUAIS DE ALUNOS]
Título da série – [Processos individuais de alunos] 02
Datas de produção – 1837 – 1911
Cota – 288

Âmbito e conteúdo – Processos individuais dos alunos, incluindo requerimentos e outros documentos entregues para matrícula (certidão de nascimento, certificados de habilitações, etc.), atestados médicos, requerimentos, cópias de cartas de curso, processos de classificação como candidato a legado, correspondência, etc.

Ordenação – Alfabética, pelo nome próprio do aluno. Cronológica, dentro de cada processo.

Condições de acesso – Documentação abrangida pelas restrições impostas pelo art. 7º da lei 19/93 de 23 de Janeiro, que impede o acesso a documentos que contenham dados de carácter pessoal que não sejam públicos, salvo se houver consentimento dos titulares ou desde que decorridos 50 anos sobre a data da morte da pessoa a que respeitam os documentos ou, não sendo esta data conhecida, decorridos 75 anos sobre a data dos documentos.

Notas – A partir de 1911, a série é mantida e continuada pela Escola de Belas Artes do Porto. Ver descrição completa em EBAP/D3/02.

[MATRÍCULAS] : ANATOMIA : [VOLUNTARIOS]Título da série – **[Matrículas]** **03**Título da sub-série – **Anatomia : [Voluntarios]** **03-01**

Datas de produção – 1837, Set., 30 – 1910, Out., 31

Cota – 166

Âmbito e conteúdo – Termos de matrícula dos alunos voluntários na aula de Anatomia, com indicação da sua filiação, naturalidade e morada.

Notas – A partir de 1911 a série regista as matrículas na Escola de Belas Artes do Porto. Ver descrição completa em EBAP/D3/06-03.

[MATRÍCULAS] : PERSPECTIVA : VOLUNTÁRIOS [E ORDINÁRIOS]Título da série – **[Matrículas]** **03**Título da sub-série – **Perspectiva : Voluntarios [e Ordinarios]** **03-02**

Datas de produção – 1837, Set., 30 – 1910, Out., 31

Cota – 168-169

Âmbito e conteúdo – Termos de matrícula dos alunos voluntários e também ordinários na aula de Perspectiva Linear, com indicação da sua filiação, naturalidade e morada.

Notas – Não se registaram matrículas entre 1853 e 1902.

A partir de 1911 a série regista as matrículas na Escola de Belas Artes do Porto. Ver descrição completa em EBAP/D3/06-05.

[MATRÍCULAS] : PINTURA : [ORDINÁRIOS]Título da série – **[Matrículas]** **03**Título da sub-série – **Pintura: [Ordinarios]** **03-03**

Datas de produção – 1837, Set., 30 – 1910, Out., 31

Cota – 165

Âmbito e conteúdo – Termos de matrícula dos alunos ordinários na aula de Pintura Histórica, com indicação da sua filiação, naturalidade e morada.

Notas – A partir de 1911 a série regista as matrículas na Escola de Belas Artes do Porto. Ver descrição completa em EBAP/D3/06-06.

[MATRÍCULAS] : PINTURA : VOLUNTÁRIOS

Título da série – [Matrículas] **03**

Título da sub-série – **Pintura : Voluntarios** **03-04**

Datas de produção – 1837, Set., 30 – 1857, Out., 1

Dimensão – 1 liv.

Cota – 24

Âmbito e conteúdo – Termos de matrícula dos alunos voluntários na aula de Pintura.

Notas – Preenchido até ao f. 22.

[MATRÍCULAS] : ESCULTURA : ORDINÁRIOS

Título da série – [Matrículas] **03**

Título da sub-série – **Esculptura : Ordinarios** **03-05**

Datas de produção – 1837, Out., 11 – 1907, Out., 12

Dimensão – 1 liv.

Cota – 18

Âmbito e conteúdo – Termos de matrícula dos alunos ordinários na aula de Escultura.

Unidades de descrição relacionadas – Alguns termos de matrícula de alunos ordinários encontram-se na série [Matrículas], sub-série *Escultura : [Voluntários e Ordinários]* – APBA/F1-4/03-10.

[MATRÍCULAS] : GRAVURA E DESENHO :

[ORDINÁRIOS]

Título da série – [Matrículas] **03**

Título da sub-série – **Gravura e Desenho:** **03-06**

[Ordinarios]

Datas de produção – 1837, Out., 11 – 1854, Out., 2

Dimensão – 1 liv.

Cota – 19

Âmbito e conteúdo – Termos de matrícula dos alunos ordinários nas aulas de Gravura, Gravura e Desenho e Gravura Histórica.

[MATRÍCULAS] : GRAVURA : VOLUNTÁRIOS

Título da série – [Matrículas] 03

Título da sub-série – Gravura: Voluntarios 03-07

Datas de produção – 1837, Out., 11 – 1847, Out., 5

Dimensão – 1 liv.

Cota – 23

Âmbito e conteúdo – Termos de matrícula dos alunos voluntários na aula de Gravura e Gravura Histórica.

Notas – Preenchido até ao f. 5.

[MATRÍCULAS] : ANATOMIA : ORDINÁRIOS

Título da série – [Matrículas] 03

Título da sub-série – Anatomia: Ordinarios 03-08

Datas de produção – 1838, Out., 3 – 1901, Out., 22

Dimensão – 1 liv.

Cota – 17

Âmbito e conteúdo – Termos de matrícula dos alunos ordinários na aula da Anatomia (também designada como Anatomia Pictórica e Anatomia Artística).

[MATRÍCULAS] : PERSPECTIVA : ORDINÁRIOS

Título da série – [Matrículas] 03

Título da sub-série – Perspectiva : Ordinarios 03-09

Datas de produção – 1838, Out., 3 – 1902, Out., 31

Dimensão – 2 liv.

Cota – 20-21

Âmbito e conteúdo – Termos de matrícula dos alunos ordinários nas aulas de Perspectiva Linear. Inclui os termos de matrícula em Arquitectura Civil, entre 1893 e 1899.

Ordenação – Os termos inclusos no 2º volume não se encontram por ordem cronológica.

[MATRÍCULAS] : ESCULTURA: VOLUNTÁRIOS [E ORDINÁRIOS]Título da série – [Matrículas] **03**Título da sub-série – **Escultura: Voluntarios [e Ordinarios]** **03-10**

Datas de produção – 1838, Nov., 4 – 1910, Out., 31

Cota – 167

Âmbito e conteúdo – Termos de matrícula dos alunos voluntários, e também ordinários, na aula de Escultura, com indicação da sua filiação, naturalidade e morada.

Notas – Não se registaram matrículas entre 1852 e 1906.

A partir de 1911 a série regista as matrículas na Escola de Belas Artes do Porto. Ver descrição completa em EBAP/D3/06-04.

[MATRÍCULAS] : DESENHO : ORDINÁRIOSTítulo da série – [Matrículas] **03**Título da sub-série – **Desenho: Ordinarios** **03-11**

Datas de produção – 1839, Set., 28 – 1910, Out., 31

Cota – 160-164

Âmbito e conteúdo – Termos de matrícula dos alunos ordinários na aula de Desenho Histórico, com indicação da sua filiação e naturalidade.

Notas – A partir de 1911, a série regista as matrículas na Escola de Belas Artes do Porto. Ver descrição completa em EBAP/D3/06-02.

[MATRÍCULAS] : DESENHO : [VOLUNTARIOS]Título da série – [Matrículas] **03**Título da sub-série – **Desenho : [Voluntarios]** **03-12**

Datas de produção – 1839, Out., 10 – 1855, Out., 8

Dimensão – 1 liv.

Cota – 22

Âmbito e conteúdo – Termos de matrícula dos alunos voluntários na aula de Desenho e Desenho Histórico.

Notas – Preenchido até ao f. 29.

[MATRÍCULAS] : ARQUITECTURA : [ORDINÁRIOS]Título da série – [Matrículas] **03**Título da sub-série – **Arquitectura : [Ordinarios]** **03-13**

Datas de produção – 1881, Out., 5 – 1910, Out., 31

Cota – 158-159

Âmbito e conteúdo – Termos de matrícula dos alunos ordinários na aula da Arquitectura, com indicação da sua filiação e naturalidade.

Unidades de descrição relacionadas – Entre 1893 e 1899 as matrículas em Arquitectura Civil encontram-se registadas na série *Matrículas*, sub-série *Perspectiva : Ordinários* – APBA/F1-4/03-09.

Notas – A partir de 1911, a série passa a registar as matrículas na Escola de Belas Artes do Porto. Ver descrição completa em EBAP/D3/06-01.

[REQUERIMENTOS]Título da série – **Requerimentos** **04**

Datas de produção – 1838, Fev., 16 – 1901, Jun., 15

Dimensão – 1 maço

Cota – 70

Âmbito e conteúdo – Requerimentos e documentos anexos, de candidatos a alunos ou alunos que não têm processo individual. Contém: requerimentos de alunos do Curso de Engenharia da Academia Politécnica do Porto, para frequentarem aulas de Arquitectura; requerimentos para matrículas, passagem de certidões, realização de exames, exames de admissão e de aptidão, certificados, etc.

ESTUDANTES DE DESENHO QUE ENTRAM NO CONCURSOTítulo da série – **Estudantes de Desenho que entram no Concurso** **05**

Datas de produção – 1841 – 1902, Jul., 28

Dimensão – 1 maço

Cota – 72

Âmbito e conteúdo – Relações dos alunos da aula de Desenho inscritos para participarem no concurso anual, no final do ano lectivo, e lista dos trabalhos que lhes couberam.

RELAÇÕES DA FREQUÊNCIA E ADIANTAMENTO DOS ESTUDANTES

Título da série – Relações da frequência e adiantamento dos estudantes 06

Datas de produção – 1841, Jan., 7 – 1844, Ago., 29

Dimensão – 1 maço

Cota – 71

Âmbito e conteúdo – Relações dos alunos, ordinários e voluntários, matriculados nas aulas de Desenho Histórico e Gravura, Escultura, Pintura Histórica, nos anos lectivos de 1839-40 a 1843-44, com observações sobre a sua assiduidade e aproveitamento, destinadas à elaboração dos relatórios estatísticos enviados ao Governo anualmente.

Unidades de descrição relacionadas – Os relatórios encontram-se copiados na série *Correspondência para o Governo* – APBA/F1-1/05.

[PAPÉIS RELATIVOS AO CONCURSO TRIENAL]

Título da série – Papéis relativos ao Concurso Trienal 07

Datas de produção – 1842, Fev., 28 – 1848, Maio, 15

Dimensão – 1 maço

Cota – 73

Âmbito e conteúdo – Relações dos alunos inscritos para o concurso magno trienal das três artes e trabalhos que lhes couberam; novos temas distribuídos aos opositores de pintura; resultado da avaliação, feita em Conferência Geral.

Unidades de descrição relacionadas – Os resultados dos concursos encontram-se registados nas *Actas das Conferências Gerais da Academia* – APBA/C/01.

Nota – Título retirado da série *Inventário dos objectos e papeis pertencentes à Secretaria da Academia* – APBA/F1-5/05

PEDIDOS DIVERSOS**Título da série – Pedidos diversos 08****Datas de produção – [1844] – 1909, Jan., 29****Cota – 74; 228**

Âmbito e conteúdo – Petições dirigidas por alunos ao Sub-Inspector, à Conferência e ao Director da Academia, sobre assuntos diversos. Inclui uma petição de alunos do Curso de Engenharia Civil da Academia Politécnica.

Notas – Data inicial inferida a partir de marca-de-água. A partir de 1911, a série continua a ser produzida pela Escola de Belas Artes do Porto. Ver descrição completa em EBAP/D3/12.

[ATESTADOS MÉDICOS]**Título da série – [Atestados médicos] 09****Datas de produção – 1856, Abr., 7 – 1910, Jul., 11****Dimensão – 1 maço****Cota – 75**

Âmbito e conteúdo – Atestados médicos para justificação de faltas de alunos.

Unidades de descrição relacionadas – Encontram-se ainda atestados médicos nos processos individuais dos alunos – APBA/F1-4/02.

[DOCUMENTOS SOBRE] HENRIQUE CÉSAR DE ARAÚJO POUSÃO**Título da série – Documentos sobre Henrique Cezar d’Araujo Pousão 10****Datas de produção – 1881, Out., 9 – 1884, Jul., 4****Dimensão – 1 maço (8 doc.)****Cota – 76**

Âmbito e conteúdo – Correspondência do pensionista Henrique César de Araújo Pousão, incluindo 2 relatórios, durante a sua estadia em Paris e Roma, e correspondência sobre o mesmo, posterior à sua morte.

RELAÇÃO DOS ALUNOS QUE FIZERAM EXAMES**Título da série – Relação dos alunos que fizeram exames 11****Datas de produção – 1890, Ago., 30****Dimensão – 2 f.****Cota – 77**

Âmbito e conteúdo – Minuta de relação dos alunos que fizeram exames das várias aulas, ano a que pertencem, classificação atribuída pela Conferência Geral; resultado dos concursos ao prémio pecuniário em Desenho e Soares dos Reis.

Unidades de descrição relacionadas – As classificações e resultados dos exames e concursos eram registados também nos livros de *Actas das Conferências Gerais da Academia* – APBA/C/01.

ESTATÍSTICAS**Título da série – Estatísticas 12****Datas de produção – 1910-1911**

Âmbito e conteúdo – Quadros com o número de alunos matriculados em cada cadeira.

Unidades de descrição relacionadas – Trata-se de cópias dos mapas enviados para serviços estatísticos governamentais. Anteriormente, os mapas estatísticos eram copiados na série *Correspondência para o Governo* – APBA/F1-1/05, existindo ainda minutas para os quadros na série *Correspondência [recebida e minutas]* - APBA/F1-1/02.

Notas – A partir de 1911, a série é continuada pela Escola de Belas Artes do Porto. Ver descrição completa em EBAP/D3/03.

SUB-SUB-SECÇÃO – PATRIMÓNIO

APBA/F1-5

[RELAÇÕES DE OBJECTOS]**Título da série – [Relações de objectos] 01****Datas de produção** – 1837, Jan., 27 – 1880, Set.**Dimensão** – 1 maço**Cota** – 82

Âmbito e conteúdo – Listagens de pinturas, estampas, etc.; relações de objectos adquiridos por compra ou por oferta e outras relações variadas.

Notas – Manteve-se este conjunto, formado artificialmente por investigadores interessados na História da Academia, dada a dificuldade em reconstituir a localização original destes documentos.

[PROCESSOS DE INVESTIGAÇÃO]**Título da série – [Processos de Investigação] 02****Datas de produção** – 1842, Maio, 10 – 1847, Jul., 29**Dimensão** – 2 doc.**Cota** – 83-84

Âmbito e conteúdo – Processos de investigação relativos a suspeitas de falta de objectos.

[MINUTAS PARA INVENTÁRIOS]**Título da série – [Minutas para inventários] 03****Datas de produção** – [1845 - ca.1897?]**Dimensão** – 1 maço**Cota** – 82 A

Âmbito e conteúdo – Minutas e rascunhos para realização de inventários, referindo e descrevendo mobiliário e utensílios existentes nas várias dependências.

Unidades de descrição relacionadas – Séries *Inventário dos objectos pertencentes à Academia* – APBA/F1-5/04 e *Inventário da mobília e utensílios da Academia* – APBA/F1-5/07.

INVENTÁRIO DOS OBJECTOS PERTENCENTES À ACADEMIA

Título da série – **Inventario dos objectos pertencentes à Academia** **04**

Datas de produção – 1845, Mar., 14 – 1849

Dimensão – 2 liv.

Cota – 3; 25

Âmbito e conteúdo – Inventário dos objectos pertencentes à Academia Portuense de Belas Artes, existentes nas salas das várias aulas, que inclui livros, estampas, pinturas, gessos, mobiliário, desenhos, utensílios; relação das obras oferecidas por Académicos de Mérito.

Notas – O 1º volume é uma cópia do 2º, sem as actualizações posteriores a 1845.

Unidades de descrição relacionadas – Série *[Minutas para inventários]* – APBA/F1-5/03.

INVENTÁRIOS DOS OBJECTOS E PAPÉIS PERTENCENTES À SECRETARIA DA ACADEMIA

Título da série – **Inventarios dos objectos e papeis pertencentes à Secretaria da Academia** **05**

Datas de produção – 1845, Abr., 4

Dimensão – 1 liv.; 1 cad.

Cota – 26; 81

Âmbito e conteúdo – Inventário de objectos e documentos existentes na Secretaria da Academia Portuense de Belas Artes. Inclui: “Lista dos trastes que vieram da Academia Politécnica para a Secretaria, na sua organização”.

Notas – O livro encontra-se em branco a partir do f. 13.

[DECLARAÇÕES DE EMPRÉSTIMO]

Título da série – [Declarções de empréstimo] 06

Datas de produção – 1853, Nov., 15 – 1909, Fev., 1 (em falta entre 1856 e 1908)

Dimensão – 1 maço

Cota – 85

Âmbito e conteúdo – Declarações de funcionários que tomaram por empréstimo obras e objectos da Academia.

INVENTÁRIO DA MOBÍLIA E UTENSÍLIOS DA ACADEMIA

Título da série – Inventário da mobília e utensílios da Academia 07

Datas de produção – 1897, Jun. – 1910, Jan.

Dimensão – 1 liv.

Cota – 27

Âmbito e conteúdo – Inventário da mobília e utensílios existentes nas várias dependências e inventário dos objectos pertencentes à Academia que se encontravam no Museu Portuense, em 7 de Junho de 1897; avaliação desses bens. Inclui Biblioteca, Secretaria, salas de aula, gabinetes e arrecadação; inventário dos objectos adquiridos posteriormente e respectiva avaliação.

História Administrativa – Inventário feito inicialmente por ordem do Ministério do Reino – Direcção Geral da Contabilidade Pública, por circular de 14 Abr. 1897.

Unidades de descrição relacionadas – Série [*Minutas para inventários*] – APBA/F1-5/03.

Notas – Em branco a partir do f. 9.

SUB-SUB-SECÇÃO – CONTABILIDADE

APBA/F1-6

FOLHAS DE PAGAMENTOS DOS LENTES, SUBSTITUTOS E EMPREGADOS**Título da série – Folhas de pagamentos dos Lentes, Substitutos e Empregados 01****Datas de produção** – 1837, Jan. – 1857, Jul., 1**Dimensão** – 3 liv.**Cota** – 28 - 30

Âmbito e conteúdo – Cópia das folhas de vencimento dos empregado enviadas ao Governo, com indicação do respectivo vencimento e observações. A partir de Jan. 1844, inclui recibo dos empregados. A partir de Jan. 1845, refere os cargos desempenhados.

Unidades de descrição relacionadas – Série *Folhas de vencimentos* – APBA/F1-6/06.

DESPEZA DO MATERIAL DA ACADEMIA**Título da série – Despeza do material da Academia 02****Datas de produção** – 1837, Jul. – 1843, Jan.**Dimensão** – 1 liv.**Cota** – 33

Âmbito e conteúdo – Registo das despesas com material de secretaria, anúncios na imprensa, material didáctico, mobiliário, etc., destinados à Academia e ao Museu Portuense, e salário de um moço. A partir de Out. 1842, regista os recibos correspondentes às despesas.

Notas – Em branco a partir do f. 10.

[RECIBOS DE OBJECTOS ENTREGUES NAS AULAS]**Título da série – [Recibos de objectos entregues nas aulas] 03****Datas de produção** – 1840, Jun., 22 – 1841, Nov., 4**Dimensão** – 5 doc.**Cota** – 86

Âmbito e conteúdo – Recibos dos objectos adquiridos, de acordo com requisição aprovada em Conferência Ordinária, e entregues nas aulas, passados pelos professores e guarda da Academia. Um dos recibos é acompanhado por um ofício.

Unidades de descrição relacionadas – Série *Requisições* – APBA/F1-6/04.

REQUISIÇÕES**Título da série – Requisições 04****Datas de produção** – 1841, Mar., 31– 1876 (em falta entre 1844 e 1875)**Dimensão** – 1 liv.**Cota** – 34

Âmbito e conteúdo – Requisições de material diverso, feitas pelos funcionários da Academia e do Museu Portuense, e aprovadas em Conferência Ordinária; assento das despesas realizadas e aprovadas em Conferência Ordinária, entre 1841 e 1843. Contém ainda algumas anotações sobre a contabilidade do ano de 1876.

Unidades de descrição relacionadas – Série *Actas das Conferências Ordinárias da Academia* – APBA/B/02; série *Recibos de objectos entregues nas aulas* – APBA/F1-6/03.

CONTAS MENSAIS**Título da série – Contas mensaes 05****Datas de produção** – 1842, Dez., 1 – 1911

Âmbito e conteúdo – Contas das receitas e despesas mensais.

Notas – Título do 1º livro: *Registro das contas da receita e despesa*.

A partir de 1911, a série continuada a ser produzida pela Escola de Belas Artes do Porto. Ver descrição completa em EBAP/D5/02.

FOLHAS DE VENCIMENTOS

Título da série – Folhas de vencimentos 06
Datas de produção – 1844, Jun. – 1911, Jul. (em falta: Ago. 1851 - Jun. 1857; 1884 – 1885)

Âmbito e conteúdo – Folhas de vencimentos do pessoal da Academia Portuense de Belas Artes e Museu Portuense, com indicação do cargo exercido, decreto de nomeação e vencimento.

Unidades de descrição relacionadas - Série *Folhas de pagamentos dos lentes, substitutos e empregados* – APBA/F1-6/01.

Notas – A partir de 1911, a série continua a ser produzida pela Escola de Belas Artes do Porto. Ver descrição completa em EBAP/D5/01.

[DOCUMENTOS DE DESPESA]

Título da série – Documentos de despesa 07
Datas de produção – 1845, Ago. – 1911, Jul. (em falta 1860-61; 1877; 1881; 1892-94; 1898-99; 1908)

Âmbito e conteúdo – Relações mensais dos documentos comprovativos das despesas pagas, a que se anexaram os correspondentes recibos; no verso das relações, as contas da receita e despesa mensais da Academia Portuense de Belas Artes e Museu Portuense. Os documentos correspondentes ao ano são por vezes envolvidos numa folha, em cujo verso se acha a conta corrente do ano económico. A partir de Jul. 1851, alguns meses incluem a relação das dívidas.

Notas – A partir de 1911, a série continua a ser produzida pela Escola de Belas Artes do Porto. Ver descrição completa em EBAP/D5/03.

RELAÇÕES DOS DOCUMENTOS DE DESPESA PAGA (...)

Título da série – Relações dos documentos de despesa paga (...) 08

Datas de produção – 1852, Ago. – 1885, Jul. (em falta entre 1860 e 1863)

Dimensão – 7 maços

Cota – 87 (1 – 7)

Âmbito e conteúdo – Relações mensais que acompanhavam os recibos comprovativos das despesas pagas entregues à Secretaria de Estado dos Negócios do Reino e posteriormente à Repartição de Contabilidade do Ministério dos Negócios do Reino, devolvidas após a sua conferência.

CONTAS DA RECEITA E DESPESA

Título da série – Contas da receita e despesa 09

Datas de produção – 1855, Ago. – 1889, Jan.

Dimensão – 2 maços

Cota – 88 (1 – 2)

Âmbito e conteúdo – Resumos das contas da receita e despesa mensais, contas da receita e despesa e duplicados dos recibos.

[TERMOS DE BALANÇO]

Título da série – Termos de balanço 10

Datas de produção – 1868, Jun., 30 – 1882, Jun., 31

Dimensão – 1 liv.

Cota – 35

Âmbito e conteúdo – Termos com o saldo de encerramento mensal.

Notas – Em branco a partir do f. 28.

FOLHA DOS PRÉMIOS CONFERIDOS EM CONFERÊNCIA GERAL

Título da série – Folha dos prêmios conferidos em Conferência Geral 11

Datas de produção – 1873, Ago. – 1910, Out.

Âmbito e conteúdo – Assento das despesas com atribuição de prémios aos alunos de Desenho Histórico. A partir de 1889, a listagem é acompanhada pelos recibos dos premiados.

Notas – A partir de 1911, a série continua a ser produzida pela Escola de Belas Artes do Porto. Ver descrição completa em EBAP/D5/04.

OBRAS NAS SALAS E CONCERTOS NA ACADEMIA (...) E CONTAS
Título da série – Obras nas salas e concertos na Academia (...) e contas 12

Datas de produção – 1877, Jun., 30 – 1877, Jul., 25

Dimensão – 1 caderno

Cota – 90

Âmbito e conteúdo – Relação das obras feitas nas salas de Pintura, aula do Nu e gabinete do professor, preço das obras e recibos correspondentes às despesas pagas.

[CONTAS DOS LEGADOS DO BARÃO DE CASTELO DE PAIVA E DE SOARES DOS REIS]
Título da série – [Contas dos legados do Barão de Castelo de Paiva e de Soares dos Reis] 13

Datas de produção – 1881, Abr. – 1911

Âmbito e conteúdo – Registo da receita e despesa relativa aos legados e recibos das importâncias pagas relativas aos prémios atribuídos pelas Conferências Gerais da Academia.

Notas – A partir de 1911, a série continua a ser produzida pela Escola de Belas Artes do Porto. Ver descrição completa em EBAP/D5/05.

RELAÇÃO DOS DOCUMENTOS DE DESPESA RELATIVOS AO EXPEDIENTE (...)
Título da série – Relação dos documentos de despesa relativos ao expediente (...) 14

Datas de produção – 1882, Jul. – 1882, Nov.

Dimensão – 1 maço

Cota – 91

Âmbito e conteúdo – Relações dos recibos correspondentes à despesa relacionada com o expediente e outras despesas da Academia e do Museu Portuense (livros, salários dos modelos e dos serventes, etc.) a pagar no próprio mês.

História Administrativa – Em conformidade com as disposições 4ª e 6ª da circular do Ministério do Reino de 14 Jul. 1882.

RELAÇÃO DOS DOCUMENTOS DE DESPESA (...) QUE SE REMETEM PARA A REPARTIÇÃO DA CONTABILIDADE (...)

Título da série – Relação dos documentos de despesa (...) que se remetem para a Repartição da Contabilidade (...) **15**

Datas de produção – 1882, Set. – 1882, Dez.

Dimensão – 1 maço

Cota – 92

Âmbito e conteúdo – Cópias das relações mensais dos recibos correspondentes à despesa, enviadas à Repartição de Contabilidade do Ministério do Reino, e registo da respectiva ordem de pagamento. Algumas relações incluem facturas.

História Administrativa – Em conformidade com as disposições da circular do Ministério do Reino de 14 Jul. 1882.

RESUMOS DAS CONTAS DA RECEITA E DESPESA (...)

Título da série – Resumos das contas da receita e despesa (...) **16**

Datas de produção – 1885, Set. – 1888, Nov.

Dimensão – 1 maço

Cota – 93

Âmbito e conteúdo – Resumos das contas da receita e despesa mensais, conferidos pela Repartição de Contabilidade do Ministério do Reino e 3ª Repartição da Direcção Geral da Contabilidade Pública.

DESPESAS MIÚDAS DE EXPEDIENTE E SECRETARIA

Título da série – Despesas miúdas de expediente e Secretaria 17

Datas de produção – 1894, Nov., 10 – 1902, Ago.

Dimensão – 2 cadernos

Cota – 94

Âmbito e conteúdo – Relação das pequenas despesas da Academia, incluindo materiais de consumo da Secretaria.

**CONTA CORRENTE DA CAIXA FILIAL DO BANCO DE PORTUGAL
 (...)**

Título da série – Conta Corrente da Caixa Filial do Banco de Portugal (...) 18

Datas de produção – 1896, Ago. – 1908, Jun.

Dimensão – 1 maço

Cota – 95

Âmbito e conteúdo – Minutas da conta corrente anual e saldos mensais da Caixa Filial do Banco de Portugal com a Academia.

**[RELAÇÃO DAS PRESTAÇÕES PARA PAGAMENTO DOS
 EMOLUMENTOS E SELO]**

Título da série – Relação das prestações para pagamento dos emolumentos e selo 19

Datas de produção – [post. Maio 1897]

Dimensão – 1 doc.

Cota – 96

Âmbito e conteúdo – Registo das prestações mensais a descontar nos vencimentos do pessoal, para pagamento dos emolumentos e selo.

CONTAS A PAGAR : REQUISIÇÕES

Título da série – **Contas a pagar : Requisições**

20

Datas de produção – 1901, Jan., 24 – 1909, Dez.

Dimensão – 1 liv.

Cota – 36

Âmbito e conteúdo – Relação das quantias relativas a contas em aberto com algumas firmas comerciais.

[REGISTO DE REQUISIÇÃO DE IMPRESSOS]

Título da série - **[Registo de requisição de impressos]**

21

Datas de produção – 1901, Set., 21 – 1906, Out., 12

Dimensão – 1 maço

Cota – 97

Âmbito e conteúdo – Registo de requisição de impressos à Direcção Geral da Contabilidade Pública e talões correspondentes devolvidos pela mesma Direcção Geral.

SUB-SECÇÃO – BIBLIOTECA

APBA/F2

Datas de produção – [18--] – 1904

Dimensão – 8 liv.; 3 maços

História administrativa - Desde a criação da Academia, foram sendo comprados alguns livros considerados necessários para os cursos regidos. Não havendo bibliotecário, estava encarregado da sua organização o Secretário. A Biblioteca foi ainda conservando gravuras, estampas e fotografias adquiridas por necessidades do ensino, ou provenientes de doações.

[CATÁLOGOS DE GRAVURAS]

Título da série – Catálogos de gravuras

01

Datas de produção – [18--] – 1902

Dimensão – 1 liv.; 2 maços

Cota – 44; 98 (1-2)

Âmbito e conteúdo – Catálogos das gravuras e fotografias, existentes na Biblioteca.

Notas – O n.º 44 corresponde a um volume datado de 1902.

ÍNDICE DOS LIVROS DA ACADEMIA PORTUENSE DE BELAS ARTES

Título da série – Índice dos livros da Academia Portuense de Bellas-artes

02

Datas de produção – 1881

Dimensão – 3 liv.

Cota – 37-39

Âmbito e conteúdo – Catálogos dos livros e colecções de estudos, organizados por assuntos. O 3º liv. contém, no final, um índice por autores.

LIVRO DE ENTRADAS

Título da série – Livro d'entradas

03

Datas de produção – 1891, Jan., 1 – 1904

Dimensão – 1 liv.

Cota – 40

Âmbito e conteúdo – Registo de entrada de publicações. A partir de Agosto de 1900, regista unicamente publicações em série.

Unidades de descrição relacionadas – Completado por *Apêndice ao Catálogo – APBA/F2/07*.

CATÁLOGO DOS LIVROS DA ACADEMIA PORTUENSE DE BELAS ARTES E DO MUSEU ANEXO À MESMA ACADEMIA

Título da série – Catalogo dos livros da Academia Portuense de Bellas Artes e do Museu anexo à mesma Academia

04

Datas de produção – 1895

Dimensão – 1 liv.

Cota – 41

Âmbito e conteúdo – Catálogo dos livros, álbuns, documentos cartográficos, colecções de modelos litografados e gravados, e estampas soltas, da Academia e do Museu Portuense.

CATALOGO DOS DESENHOS PERTENCENTES À ACADEMIA PORTUENSE DE BELAS ARTES

Título da série – Catalogo dos desenhos pertencentes à Academia Portuense de Bellas Artes

05

Datas de produção – 1897

Dimensão – 1 cad.

Cota – 265

Âmbito e conteúdo – Catálogo dos desenhos, com indicação de autoria, datação e medidas.

LIVROS E OBJECTOS ENTRADOS PARA A ACADEMIA

Título da série – Livros e objectos entrados para a Academia 06

Datas de produção – 1900, Set., 24 – [1910]

Dimensão – 1 liv.

Cota – 42 (1-2)

Âmbito e conteúdo – Registo de entrada de publicações, desenhos, pinturas, escultura, por compra ou por oferta.

Notas – Em branco a partir do f. 12.

APÊNDICE AO CATÁLOGO

Título da série – Appendice ao Cathalogo 07

Datas de produção – [190-]

Dimensão – 1 caderno

Cota – 99

Âmbito e conteúdo – Relação dos volumes da “Bibliothèque de l’Enseignement des Beaux Arts” adquiridos pela Academia.

Unidades de descrição relacionadas – Completa o *Livro d’entradas* – APBA/F2/03.

CATÁLOGO DOS LIVROS DA ACADEMIA E DO MUSEU ANEXO

Título da série – Catálogo dos livros da Academia e do Museu anexo 08

Datas de produção – 1901

Dimensão – 1 liv.

Cota – 43

Âmbito e conteúdo – Catálogo dos livros da Academia e do Museu Portuense, ordenado alfabeticamente pelo título da publicação; contém índice por autores, no final.

SECÇÃO – ESCOLA ACADÉMICA

APBA/G

Datas de produção – 1877**Dimensão** – 1 caderno

História administrativa – A Academia ministrou aulas de Arquitectura, Desenho, Escultura, Gravura e Pintura. Os programas dos cursos e a avaliação eram orientados pelas Conferências Ordinárias e Conferências Gerais da Academia. A documentação produzida em resultado da actividade docente não foi conservada no arquivo, com uma única excepção.

[RELATÓRIO DE ALUNO]**Título da série** – **[Relatório de aluno]****01****Datas de produção** – 1877, Ago., 26**Dimensão** – 1 caderno**Cota** – 100

Âmbito e conteúdo – Relatório de aluno da aula de Arquitectura Civil, para complemento do curso de Engenharia Civil; inclui carta dirigida ao professor.

Notas – Título do documento: *2 palavras sobre as atribuições do engenheiro e do architecto. Stabilidade dos monumentos / apresentado pelo aluno António Franco Frazão.*

Sub-arquivo - MUSEU PORTUENSE**APBA/MP****Datas de produção** – 1835 - 1911**Dimensão** – 0,05 m.l.

História administrativa - Em portaria de 11 de Abril de 1833, D. Pedro revela a intenção de criar na cidade do Porto um Museu de pintura e estampas, designando como organizador João Baptista Ribeiro, lente da Academia Real de Marinha e Comércio. O acervo formar-se-ia sobretudo a partir do espólio dos conventos abandonados e dos bens sequestrados a partidários absolutistas. Um Regulamento do Museu de 11 de Junho de 1833, elaborado pelo organizador, estabelece como funções da instituição a recolha e exposição de obras e livros de arte, para formação de artistas e instrução do público.

Em 1833, as obras de arte recolhidas são instaladas provisoriamente no edifício da Academia Real de Marinha e Comércio, passando posteriormente para o extinto Convento de Santo António da Cidade, a São Lázaro, onde se veio a fixar também a Real Biblioteca Pública.

Um decreto de D. Maria II confirma a instituição do Museu de Pinturas, Estampas e outros objectos de arte, também designado por Museu Portuense (Dec. 12 Set. 1836).

Depois da criação da Academia Portuense de Belas Artes (22 Nov. 1836), instalada no mesmo edifício, o Museu Portuense é incorporado naquela instituição e todo o seu património é entregue por João Baptista Ribeiro a uma comissão nomeada pela Academia em 6 de Julho de 1839, por ordem do Administrador Geral do Distrito. O Director da Academia passa a exercer as funções de Director interino do Museu, por lei das Cortes Constituintes (v. documento de 31 Mar. 1842 da série *Propostas à Conferência* do sub-arquivo APBA). Por Carta de Lei de 30 de Julho de 1839, a Câmara Municipal do Porto e a Academia Portuense de Belas Artes são encarregadas de estabelecer um regulamento do Museu, de modo a servir o público e os professores e alunos da dita Academia. Durante as décadas seguintes o Museu Portuense (que aparece também com a designação de Ateneu D. Pedro) fica anexo à Academia.

A partir de 1911, com a extinção da Academia Portuense de Belas Artes, o Museu Portuense fica directamente subordinado ao Conselho de Arte e Arqueologia, e passa a denominar-se Museu Soares dos Reis.

Bibliografia:

REIMÃO, Rute – Museu Portuense, Museu Soares dos Reis: Resenha cronológica. Apontamentos. Porto, Museu da Faculdade de Belas Artes da Universidade do Porto. N.º 2 (1998). P. 33-53.

RIBEIRO, João Baptista – Exposição Historica da criação do Museo Portuense. Porto : Coutinho, 1836.

(Obra transcrita em: VITORINO, Pedro – Os museus de arte do Porto. P. 1-87.)

RIBEIRO, José Silvestre – História dos estabelecimentos scientificos, litterarios e artisticos de Portugal. Lisboa : Tipografia da Academia Real das Ciências, 1872.

TEIXEIRA, Madalena Brás – Os primeiros museus criados em Portugal. Bibliotecas, Arquivos e Museus, Lisboa : Instituto Português do Património Cultural, vol. 1, tomo 1, Jan.-Jun 1985. P. 214-218. ISSN 0870-0974.

VALENTE, Vasco – Museu Nacional de Soares dos Reis : Antigo Museu Portuense. Porto : 1934.

VALENTE, Vasco – Biblioteca Pública Municipal do Porto : Novas achêgas para a sua história. Boletim Cultural da Câmara Municipal do Porto. Porto : Câmara Municipal. Vol. 1, fasc. 3 (Set. 1938). P. 460-462.

VITORINO, Pedro – Os museus de arte do Porto. Coimbra : Imprensa da Universidade, 1930.

História custodial - O arquivo do Museu Portuense começou a formar-se em 1833. Os documentos estariam à guarda do seu Director interino, posteriormente Director, João Baptista Ribeiro. Depois da anexação do Museu à Academia Portuense de Belas Artes, a transferência do património, em 1839, incluiu a transferência de alguns documentos de arquivo, referidos na relação de objectos então entregues. O Museu manteve o seu arquivo separadamente, pelo menos durante alguns anos, no que respeita ao património, como prova o *Caderno de registo* – APBA/MP/04, que refere o armário do Museu onde estavam arquivados documentos.

Unidades de descrição relacionadas – Depois de 1839 e até 1911, documentação relacionada com a administração do Museu encontra-se juntamente com a documentação da Academia Portuense de Belas Artes (APBA): as Conferências Ordinárias da Academia inteiravam-se e decidiam sobre assuntos do Museu; era recebida e expedida correspondência relativa ao Museu; a contabilidade dos dois organismos aparece ligada; a Biblioteca da Academia ocupava-se dos livros pertencentes ao Museu. Depois de 1911, a documentação relativa à administração do Museu Soares dos Reis encontra-se no arquivo do Conselho de Arte e Arqueologia da 3ª Circunscrição

(CAA) e, a partir de Março de 1932, com a extinção do Conselho e durante um período de transição, novamente no sub-arquivo da Escola de Belas Artes do Porto (EBAP).

PAPÉIS QUE DIZEM RESPEITO AO MUSEU PORTUENSE

Título da série – Papeis que dizem respeito ao Museu Portuense 01

Datas de produção – 1835, Maio, 24 – 1849, Maio, 15

Dimensão – 1 maço

Cota – 102

Âmbito e conteúdo – Documentação relativa ao património do Museu: relações de bens oferecidos ao Museu ou incorporados por ordem do Governo, e correspondência relacionada; inventário dos bens do Museu Portuense entregues pelo ex-Director, João Baptista Ribeiro, a uma comissão nomeada para esse fim pela Academia Portuense de Belas Artes, em 6 Jul. 1839, e actualizações posteriores; relatório de uma comissão, sobre as obras a efectuar no edifício do ex-Convento de Santo António da Cidade, para permitir a instalação do Museu; correspondência remetida por João Baptista Ribeiro [1839?]; relação de objectos considerados desnecessários [1840].

CÓPIA EXACTA DO INVENTÁRIO DE TODOS OS OBJECTOS PERTENCENTES AO MUSEU PORTUENSE

Título da série – Cópia exacta do inventário de todos os objectos pertencentes ao Museu Portuense 02

Datas de produção - [Ca. 1839, Jul., 6]

Dimensão – 1 liv.

Cota – 45

Âmbito e conteúdo – Relação dos livros e cadernos de estampas, das pinturas, estampas e escultura. Relação dos objectos oferecidos ao Museu e respectivos doadores.

Notas –Em branco a partir do f. 9.

Cópia do inventário que ficou em poder de João Baptista Ribeiro.

[DOCUMENTAÇÃO SOBRE ENTREGA DE BENS SEQUESTRADOS]
Título da série – [**Documentação sobre entrega de bens sequestrados**] **03**

Datas de produção – 1840, Fev., 11 – 1849, Maio, 15

Dimensão – 1 maço

Cota – 103

Âmbito e conteúdo – Correspondência sobre a devolução aos antigos proprietários de bens sequestrados durante o Cerco do Porto, e recibos correspondentes.

Organização e ordenação – Os documentos estão ordenados numericamente.

Unidades de descrição relacionadas – Série *Caderno de registo (...)* – APBA/MP/05.

[FOLHAS DE VENCIMENTO DOS EMPREGADOS DO MUSEU PORTUENSE]
Título da série – [**Folhas de vencimento dos empregados do Museu Portuense**] **04**

Datas de produção – 1844, Jul. – 1857, Jul., 1

Dimensão – 2 liv.

Cota – 31-32

Âmbito e conteúdo – Folhas de vencimento do guarda e do porteiro do Museu.

CADERNO DE REGISTO (...)
Título da série – **Caderno de registo (...)** **05**

Datas de produção – 1845, Jul., 12

Dimensão – 1 caderno

Cota – 104

Âmbito e conteúdo – Registo dos documentos que determinaram a entrega aos anteriores proprietários de objectos sequestrados durante o Cerco do Porto.

Unidades de descrição relacionadas – Série [*Documentação sobre entrega de bens sequestrados*] – APBA/MP/03.

3.4. Índice de títulos

ACTAS DAS CONFERÊNCIAS GERAIS DA ACADEMIA	APBA/C/01
ACTAS DAS CONFERÊNCIAS ORDINÁRIAS DA ACADEMIA	APBA/B/01
ACTAS DE CONFERÊNCIAS E SESSÕES PÚBLICAS	APBA/D/01
ACTAS DO CONSELHO DE ADMINISTRAÇÃO E APERFEIÇOAMENTO	APBA/E/01
APÊNDICE AO CATÁLOGO	APBA/F2/07
ATESTADOS MÉDICOS	APBA/F1-4/09
AUTO DE NOMEAÇÃO INTERINA	APBA/F1-3/05
AVISOS E EDITAIS	APBA/F1-1/12
CADASTRO	APBA/F1-3/10
CADERNO DE REGISTO (...)	APBA/MP/04
CATALOGO DOS DESENHOS PERTENCENTES À ACADEMIA PORTUENSE DE BELAS ARTES	APBA/F2/05
CATÁLOGOS DE GRAVURAS	APBA/F2/01
CATÁLOGO DOS LIVROS DA ACADEMIA E DO MUSEU ANEXO	APBA/F2/08
CATÁLOGO DOS LIVROS DA ACADEMIA PORTUENSE DE BELAS ARTES E DO MUSEU ANEXO À MESMA ACADEMIA	APBA/F2/04
CIRCULARES	APBA/F1-1/07
CONTA CORRENTE DA CAIXA FILIAL DO BANCO DE PORTUGAL (...)	APBA/F1-6/18
CONTAS A PAGAR : REQUISIÇÕES	APBA/F1-6/20
CONTAS DOS LEGADOS DO BARÃO DE CASTELO DE PAIVA E DE SOARES DOS REIS	APBA/F1-6/13
CONTAS MENSAS	APBA/F1-6/05
CONTAS DA RECEITA E DESPESA	APBA/F1-6/09
CÓPIA EXACTA DO INVENTÁRIO DE TODOS OS OBJECTOS PERTENCENTES AO MUSEU PORTUENSE	APBA/MP/02
COPIADOR DA CORRESPONDÊNCIA COM A ACADEMIA DE LISBOA	APBA/F1-1/03
COPIADOR DOS PROCESSOS DE APOSENTAÇÃO	APBA/F1-3/07
CORRESPONDÊNCIA PARA O GOVERNO	APBA/F1-1/05
CORRESPONDÊNCIA DOS PENSIONÁRIOS DO ESTADO COM A ACADEMIA	APBA/F1-1/11
CORRESPONDÊNCIA DOS PENSIONISTAS	APBA/F1-1/13
CORRESPONDÊNCIA RECEBIDA E MINUTAS	APBA/F1-1/02

CORRESPONDÊNCIA DE TADEU DE ALMEIDA FURTADO	APBA/F/02
DECLARAÇÕES SOBRE CARGOS ANTERIORMENTE EXERCIDOS	APBA/F1-3/02
DECLARAÇÕES SOBRE EDITAL DO GOVERNO CIVIL	APBA/F1-3/06
DECLARAÇÕES DE EMPRÉSTIMO	APBA/F1-5/06
DESPESA DO MATERIAL DA ACADEMIA	APBA/F1-6/02
DESPESAS MIÚDAS DE EXPEDIENTE E SECRETARIA	APBA/F1-6/17
DISCURSO	APBA/A/01
DIVERSOS DOCUMENTOS	APBA/F1-1/09
DOCUMENTAÇÃO SOBRE ENTREGA DE BENS SEQUESTRADOS	APBA/MP/03
DOCUMENTAÇÃO RELATIVA AOS PROCESSOS DE CONCURSO	APBA/F1-3/04
DOCUMENTOS DE DESPESA	APBA/F1-6/07
DOCUMENTOS SOBRE HENRIQUE CÉSAR DE ARAÚJO POUSÃO	APBA/F1-4/10
ESTATÍSTICAS	APBA/F1-4/12
ESTUDANTES DE DESENHO QUE ENTRAM NO CONCURSO	APBA/F1-4/05
EXTRACTOS DAS SESSÕES DAS CONFERÊNCIAS	APBA/F/01
FÉRIAS AOS HOMENS MODELOS	APBA/F1-3/08
FOLHA DOS PRÉMIOS CONFERIDOS EM CONFERÊNCIA GERAL	APBA/F1-6/11
FOLHAS DE PAGAMENTOS DOS LENTES, SUBSTITUTOS E EMPREGADOS	APBA/F1-6/01
FOLHAS DE VENCIMENTOS	APBA/F1-6/06
FORMULÁRIOS IMPRESSOS PARA OS TÍTULOS AOS PRÉMIOS	APBA/F1-4/01
ÍNDICE DOS LIVROS DA ACADEMIA PORTUENSE DE BELAS ARTES	APBA/F2/02
INFORMAÇÃO MENSAL DOS ESTUDANTES NAS VÁRIAS AULAS	APBA/B/06
INVENTÁRIO DA MOBÍLIA E UTENSÍLIOS DA ACADEMIA	APBA/F1-5/07
INVENTÁRIO DOS OBJECTOS PERTENCENTES À ACADEMIA	APBA/F1-5/04
INVENTÁRIOS DOS OBJECTOS E PAPÉIS PERTENCENTES À SECRETARIA DA ACADEMIA	APBA/F1-5/05
LEGISLAÇÃO	APBA/F1-1/01
LISTA DA SUBSCRIÇÃO PARA REPOSIÇÃO DE DINHEIRO	APBA/B/09
LIVRO DE ENTRADAS	APBA/F2/03
LIVRO DO PONTO (...)	APBA/F1-3/09
LIVROS E OBJECTOS ENTRADOS PARA A ACADEMIA	APBA/F2/06
MATRÍCULA : SÓCIOS ACADÉMICOS HONORÁRIOS	APBA/F1-2/01
MATRÍCULAS : ANATOMIA : ORDINÁRIOS	APBA/F1-4/03-08

MATRÍCULAS : ANATOMIA : VOLUNTARIOS	APBA/F1-4/03-01
MATRÍCULAS : ARQUITECTURA : ORDINÁRIOS	APBA/F1-4/03-13
MATRÍCULAS : DESENHO : ORDINÁRIOS	APBA/F1-4/03-11
MATRÍCULAS : DESENHO : VOLUNTARIOS	APBA/F1-4/03-12
MATRÍCULAS : ESCULTURA : ORDINÁRIOS	APBA/F1-4/03-05
MATRÍCULAS : ESCULTURA : VOLUNTÁRIOS E ORDINÁRIOS	APBA/F1-4/03-10
MATRÍCULAS : GRAVURA : VOLUNTÁRIOS	APBA/F1-4/03-07
MATRÍCULAS : GRAVURA E DESENHO : ORDINÁRIOS	APBA/F1-4/03-06
MATRÍCULAS : PERSPECTIVA : ORDINÁRIOS	APBA/F1-4/03-09
MATRÍCULAS : PERSPECTIVA : VOLUNTÁRIOS E ORDINÁRIOS	APBA/F1-4/03-02
MATRÍCULAS : PINTURA : ORDINÁRIOS	APBA/F1-4/03-03
MATRÍCULAS : PINTURA : VOLUNTÁRIOS	APBA/F1-4/03-04
MINUTAS PARA DIPLOMAS A ACADÉMICOS	APBA/F1-2/03
MINUTAS PARA INVENTÁRIOS	APBA/F1-5/03
NOTAS E APONTAMENTOS	APBA/F/03
NOTAS PARA A HISTÓRIA DA ACADEMIA PORTUENSE DE BELAS ARTES	APBA/F/04
OBRAS NAS SALAS E CONCERTOS NA ACADEMIA (...) E CONTAS	APBA/F1-6/12
OFÍCIOS DE DIVERSAS AUTORIDADES	APBA/F1-1/10
OFÍCIOS PARA DIVERSAS AUTORIDADES (...)	APBA/F1-1/06
OFÍCIOS ENTRADOS DO GOVERNO	APBA/F1-1/04
PAPÉIS QUE DIZEM RESPEITO AO MUSEU PORTUENSE	APBA/MP/01
PAPÉIS RELATIVOS AO CONCURSO TRIENAL	APBA/F1-4/07
PARTES DE DOENTES	APBA/F1-3/03
PEDIDOS DIVERSOS	APBA/F1-4/08
PONTOS PARA EXAMES FINAIS E CONCURSOS	APBA/C/02
PROCESSOS INDIVIDUAIS DE ALUNOS	APBA/F1-4/02
PROCESSOS DE INVESTIGAÇÃO	APBA/F1-5/02
PROJECTOS DE REGULAMENTOS	APBA/B/07
PROGRAMAS DOS CURSOS	APBA/B/10
PROGRAMAS E OUTROS PAPÉIS	APBA/B/03
PROPOSTAS E REPRESENTAÇÕES À CONFERÊNCIA	APBA/B/04
RECIBOS DO CORREIO PARA A CORRESPONDÊNCIA OFICIAL	APBA/F1-1/08
RECIBOS DE OBJECTOS ENTREGUES NAS AULAS	APBA/F1-6/03

REGISTO DE DIPLOMAS	APBA/F1-3/01
REGISTO DOS DIPLOMAS DA ACADEMIA A DISCÍPULOS, SÓCIOS OU ACADÉMICOS	APBA/F1-2/02
REGISTO DE REQUISIÇÃO DE IMPRESSOS	APBA/F1-6/21
REGULAMENTOS	APBA/B/08
RELAÇÃO DOS ALUNOS QUE FIZERAM EXAMES	APBA/F1-4/11
RELAÇÕES DOS DOCUMENTOS DE DESPESA PAGA (...)	APBA/F1-6/08
RELAÇÃO DOS DOCUMENTOS DE DESPESA (...) QUE SE REMETEM PARA A REPARTIÇÃO DA CONTABILIDADE (...)	APBA/F1-6/15
RELAÇÃO DOS DOCUMENTOS DE DESPESA RELATIVOS AO EXPEDIENTE (...)	APBA/F1-6/14
RELAÇÕES DA FREQUÊNCIA E ADIANTAMENTO DOS ESTUDANTES	APBA/F1-4/06
RELAÇÕES DE OBJECTOS	APBA/F1-5/01
RELAÇÃO DAS PRESTAÇÕES PARA PAGAMENTO DOS EMOLUMENTOS E SELO	APBA/F1-6/19
RELAÇÃO DOS PROFESSORES QUE TEM HAVIDO NESTA ESCOLA	APBA/F1-3/11
RELATÓRIO DE ALUNO	APBA/G/01
RELATÓRIOS DE COMISSÕES	APBA/B/02
RELATÓRIOS DE PROFESSORES	APBA/B/05
REQUERIMENTOS	APBA/F1-4/04
REQUISIÇÕES	APBA/F1-6/04
RESUMOS DAS CONTAS DA RECEITA E DESPESA (...)	APBA/F1-6/16
TERMOS DE BALANÇO	APBA/F1-6/10